



LCW Digital, moda ve teknolojiyi buluşturacak

LC Waikiki, teknoloji odaklı bir şirket kuruyor.



Link Bilgisayar'ın 40. yılında köklü değişimi...

Link Bilgisayar, yeni yapılanmasıyla birlikte, şirketlerin endüstriyel dönüşüm iş ortağı olarak hareket edecek.



Yapay zeka, eğitim yatırımlarını da gerekli kılıyor

Üst düzey yöneticilerin yarısından fazlası GenAI teknolojisini kullanırken, işe yeni giren çalışanların yalnızca yüzde 20'si bu teknolojiyi kullanıyor.

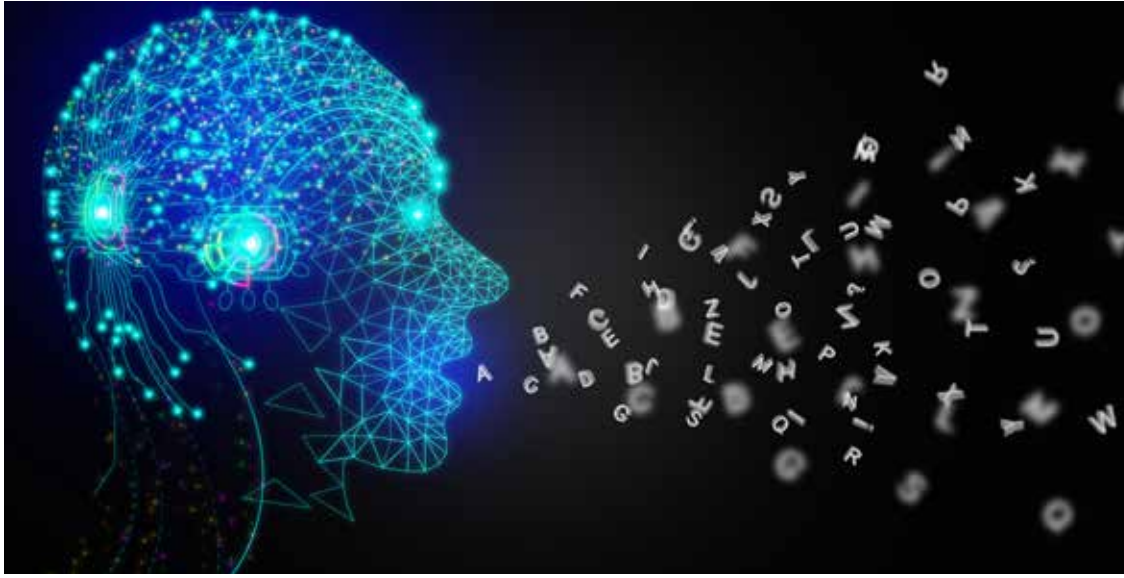
BThaber

1995'ten beri...

HAFTALIK BİLİŞİM TEKNOLOJİLERİ VE EKONOMİSİ GAZETESİ

GÜNDEM

3



GenAI kullanımı artıyor, yetkin İK ihtiyacı öne çıkıyor

EY Work Reimagined 2024 Araştırması'na göre; şirketlerde üretken yapay zekâ (GenAI) kullanım oranı önemli ölçüde arttı ve 2023'te %22 iken günümüzde %75'e yükseldi. Küresel çapta en yüksek kullanım oranının teknoloji sektöründe (%90), en düşük oranın ise kamu sektöründe (%60) olduğu görülüyor. Araştırmaya katılan çalışanların üçte birinden fazlası, GenAI kullanımının verimlilikte (%37) ve katma değeri yüksek işlere odaklanma becerisinde (%36) olumlu etkileri olduğunu belirtiyor.



HCS
Kablolama Sistemleri
Connecting Networks™



CPR
CPR Sınıfı
EN 50515

Sağlığınızın ve Güvenliğiniz için
HCS Kabloları ile AB CPR Mevzuatına Tam Uyumluluk
www.hescs.com

CPR Sınıfı	Tavsiye edilen kullanım alanları
B2ca-s1a,d1,a1	Hastane koşuş alanları, Kreş ve ilköğretim, Yangın çıkışları, Kamuya açık kaçış yolları, Havalimanları, Kamu binaları, Tren ve metro istasyonları, Yüksek binalar (16K), Veri merkezleri ve Kamu barınakları.
Cca-s1a,d1,a1	Hastanelerin genel alanları, Resmi kurumlar, Hükümet binaları, Eğlence tesisleri, Okullar (ilköğretim üzeri), Üniversiteler, Orta ve küçük ölçekli oteller, İdari ve ticari binalar.
Dca-s1a,d1,a1	Belirli bir oranda insanın ve yanıcı maddelerin bulunduğu depolama tesisleri.
Eca	Yalnızca depolama amaçlı yanmaz yapılar.
Fca	Yalnızca binadışı (outdoor) kurulumlarda.

BThaber C-Connect Buluşmaları: 11

YARININ DİJİTAL DÜNYASI İÇİN YAPAY ZEKA - WatsonX ile Geleceği Yaratın



MARS

İSTANBUL

Türkiye'nin İlk ve Tek Veri Merkezi Platformu

%100 bağlı, güçlü dijital alt yapı çözümleriyle datacenter çözüm ortağı.



Detaylı bilgi ve ihtiyacınıza özel çözümler için iletişime geçin.

+90 212 285 20 20
sales@marsdatacenter.com
marsdatacenter.com

ANKARA

ANTALYA

Türkiye'de E-posta
**uzman
posta**

YERLİ YAZILIM

Kurumsal E-posta
Toplu E-posta
İşlemsel E-posta

Hizmetleri

Türkiye
Lokasyon

0 212 213 41 42
<https://uzmanposta.com>

Yeni nesil teknolojilerle
**25 yıldır dijital dönüşüme
yön veriyoruz.**



innova 25 .YIL

www.innova.com.tr | info@innova.com.tr

GenAI kullanımı artıyor, yetkin İK ihtiyacı öne çıkıyor

Uluslararası danışmanlık, denetim, güvence, strateji, kurumsal finansman ve vergi hizmetleri şirketi EY, dünya genelinde 23 ülke ve 27 sektörde yer alan şirketten 17.350 çalışan ve 1.595 işveren katılımıyla gerçekleştirdiği EY Work Reimagined 2024 Araştırması'nın sonuçlarını açıkladı. Araştırma; teknoloji alanındaki dönüşümün ve dinamik iş gücü piyasasının, işverenlerin daha verimli sonuçlar elde etmeleri konusunda yaratabileceği fırsatlara ilişkin bulgular sunuyor.

Buna göre; şirketlerde üretken yapay zekâ (GenAI) kullanım oranı önemli ölçüde arttı ve 2023'te %22 iken günümüzde %75'e yükseldi. Küresel çapta en yüksek kullanım oranının teknoloji sektöründe (%90), en düşük oranın ise kamu sektöründe (%60) olduğu görülüyor. Araştırmaya katılan çalışanların üçte birinden fazlası, GenAI kullanımının verimlilikte (%37) ve katma değeri yüksek işlere odaklanma becerisinde (%36) olumlu etkileri olduğunu belirtiyor. GenAI kullanımının beceri geliştirme yeterliliğiyle ilişkili olduğu da görülüyor. GenAI kullanan çalışanların %58'i

şirketlerinin gelişim ve eğitim programlarının "ortalamanın üzerinde" veya "mükemmel" olduğunu söylüyor.

Yetenek yönetiminde çeviklik GenAI'nın benimsenme hızı ve bu teknolojiyi kullanacak yeteneklere duyulan ihtiyaç, kuruluşların çevik ve değişime duyarlı kalmasını gerektiriyor. Ayrıca araştırmaya göre tüm çalışanların yaklaşık dörtte birinin (%23) üretken yapay zekâ teknolojisini yaygın olarak kullandığı görülürken, Y kuşağının kullanımı (%27) ile baby boomers kuşağının kullanımı (%7) arasındaki fark, GenAI ile ilgili becerilerin kuşaklar arasında da tutarlı bir şekilde benimsenmesinin önemini vurguluyor.

Araştırma, iş dünyasının geleneksel kariyer ve iş yeri fikirlerinden giderek daha fazla uzaklaştığını da gösteriyor. Çalışanlar her ne kadar işverenlerini desteklemek için motive ve istekli olsalar da daha yüksek ücret (%81), daha iyi refah ve kariyer olanakları (%79), liderlik kalitesi (%76) ve uzaktan çalışma (%75) gibi konular açısından yeni fırsatları değerlendirdiklerini belirtiyor.

5 faktörü dikkate almak gerek

Araştırma; şirketlerin yetenek avantajı elde etmesinin önemini vurguluyor ve bu durum "Yetenek sağlığı ve akışı", "iş teknolojisi ve GenAI"; "çalışan ödüllendirme yöntemleri"; "öğrenme, beceriler ve kariyer yolları"; "şirket kültürü ve çalışma alanları" olmak üzere beş faktör üzerinden ölçülüyor. Yetenek avantajına sahip şirketlerin son iki yılda üretkenliklerinin önemli ölçüde arttığını söyleme olasılığı yaklaşık yedi kat, mevcut ekonomik koşullarda önemli ölçüde yüksek performans gösterdiklerini söyleme olasılığı ise yaklaşık altı kat daha fazla. Ancak, ankete katılan işverenlerin sadece %32'sinin yetenek avantajı elde edebilmek için stratejik becerilere sahip olduğu görülüyor. EY Türkiye Danışmanlık Bölümü Şirket Ortağı ve İş Gücü Danışmanlığı Lideri Ersin Yıldırım, araştırmayla ilgili şunları söyledi:

"GenAI teknolojisinin benimsenme hızı, şirketlerin her alanda olduğu gibi yetenek yönetiminde de çevik olmasını ve buna yönelik stratejiler geliştirmesini zorunlu kılıyor. Bu doğrultuda, GenAI'ı en etkin şekilde kullanan işverenler, en iyi yetenekler için en cazip yerler arasında oluyor. Şirketlerin yetenek avantajı elde etmelerinde belirleyici faktör olan Gen AI teknolojisinin yanı sıra şirket kültürü, çalışan ödüllendirme yöntemleri, beceriler, eğitimler ve kariyer yolları gibi iş gücü alanlarında stratejilerinin geliştirilmesi şirketlerin yetenek avantajı elde etmelerinde önem taşıyor. EY Work Reimagined 2024 Araştırması'na göre, yetenek avantajına sahip şirketlerin verimlilik ve yüksek performans göstergelerinde öne çıkma olasılığının daha yüksek olduğu ortaya koyuluyor."

Yetenek yarışını kazanmaya yönelik geleneksel stratejiler, yeteneği çekme ve elde tutma gibi temel yetenek akışıyla baş edemiyor. Araştırmaya katılan tüm çalışanların %38'i önümüzdeki 12 ay içinde işten ayrılmayı düşünebileceklerini belirtirken, bunların %26'sı

mevcut sektörlerinde kalmak istediklerini, %25'i ise farklı bir sektöre geçmek istediklerini belirtiyor. Özellikle araştırmaya katılan Y kuşağının %40'ı işten ayrılmayı düşünürken, "baby boomers" kuşağının yalnızca %23'ü bu görüşte. Z kuşağı ve Y kuşağının işten ayrılma olasılığının "baby boomers" kuşağına göre 1.8 kat daha fazla olduğu görülüyor; erkekler ise kadınlara göre 1.2 kat daha fazla işten ayrılmayı planlıyor. Araştırma, çalışanların işten ayrılma isteğinin ekonomik belirsizliklere rağmen geçen seneye göre %4 arttığını gösteriyor.

Bir kurumun bu kapsamdaki başarısı genellikle çalışanların görevde kalma süresi, kültür ölçütleri ve işe alım süreciyle tanımlanır. Ancak bu kıstaslar bir kuruluşun gerçek durumunu yansıtmayabilir. Günümüzde yetenek liderleri, bir çalışanın şirket bünyesinde ne kadar süre kalacağına değil, çalışanın şirkete sağladığı katkının kalitesine odaklanmalı.



LCW Digital, moda ve teknolojiyi buluşturacak

Moda perakende markası LC Waikiki, dijital dönüşüm yolculuğunda yeni bir adım atarak teknoloji odaklı bir şirket kuruyor: LC Waikiki'nin %100 iştiraki olarak hayata geçen LCW Digital, moda ve teknoloji dünyasını bir araya getirecek.

800 kişilik BT ekibi bulunan LC Waikiki, 5 kıtada, 60 ülkede bulunan 1300'den fazla mağazası ve 25 lojistik merkezinin tüm BT altyapısını kendi ekipleriyle sürdürüyor. Bununla birlikte yapay zeka, üretken yapay zeka, iş zekası, bulut bilişim ve e-ticaret gibi alanlarda yenilikçi projelere imza atan LC Waikiki, e-ticaret, lojistik, mağazacılık, tedarik zinciri, ERP ve planlama gibi geniş bir yelpazede teknoloji çözümleri sunuyor. Bu çözümleri Türkiye'de yerleşik 2 veri merkezi ve bunun

yanı sıra iki büyük bulut hizmet sağlayıcı üzerinden sunuyor. LCW Digital'i kurarak dijitalleşme odaklı çalışmalarını ve stratejisini yeni bir seviyeye taşıyan LC Waikiki, teknoloji dünyasında da öncü bir oyuncu olma hedefiyle inovasyon, Ar-Ge ve iş birliği çalışmalarını güçlendirmeyi amaçlıyor. LCW Digital, LC Waikiki'ye hizmet sunarken, Türkiye'nin teknoloji ekosisteminde daha etkin bir rol üstlenmeyi planlıyor. Şirket, üniversitelerle sanayi iş birliklerini güçlendirmeyi, inovasyon kültürünü desteklemeyi ve Ar-Ge projeleriyle sektöre yeni değerler kazandırmayı amaçlıyor. Ayrıca, teknoloji odaklı bu girişimle LC Waikiki'nin sektördeki algısının güçlenmesi hedeflenirken yenilikçi yaklaşımlarla



LC Waikiki Dijital Dönüşüm ve Bilgi Teknolojileri Genel Müdürü Şerafettin Özer

geliştirilecek ürün ve hizmetler, ulusal ve uluslararası pazarda şirketi daha ileri bir konuma taşıyacak. LCW Digital, yapay zeka ve üretken yapay zeka ekseninde veri odaklı, karar alma ve operasyonel süreçleri optimize eden uygulamalar, e-ticaret ekosistemine yenilikçi çözümler sunan projeler, mağazacılık ve müşteri deneyimi üst seviyeye çıkaran çalışmalara imza atacak. LCW Digital'in teknoloji alanındaki global trendleri yakından takip ederek, Ar-Ge ve inovasyon kültürünü destekleyen bir yapı oluşturacağını belirten LC Waikiki Dijital Dönüşüm ve

Bilgi Teknolojileri Genel Müdürü Şerafettin Özer, yeni ürün ve hizmetler geliştirmenin, iş birliklerini artırmanın ve yenilikçi projelerle fark yaratmanın öncelikli hedefleri arasında yer aldığını söyledi. Özer, "Halihazırda güçlü teknoloji ekibimizle pek çok yenilikçi projeye imza attık. Ancak artık bunu bir adım ileriye taşıyarak, dijitalleşme ve Ar-Ge odaklı bir yapıya kavuşuyoruz. LCW Digital ile sadece kendi iş süreçlerimizi daha da güçlendirmekle kalmayacak, aynı zamanda ülkemizin teknoloji geliştirme kapasitesine katkı sağlayacağız" dedi.

Yandex, startup ekosistemine destek için İTÜ Çekirdek ile iş birliği yaptı

Makine öğrenimi destekli akıllı ürünler ve servisler geliştiren teknoloji şirketi Yandex, Türkiye'deki startup ekosistemini güçlendirmek amacıyla İTÜ ARI Teknokent'in kuluçka merkezi İTÜ Çekirdek ile güçlerini birleştirdi. Söz konusu ortaklık ile İTÜ Çekirdek girişimlerine, Yandex Startup Programı'nın en son çözümlerini kullanarak kapsamlı destek ve kaynak sağlanması hedefleniyor. Bu birliktelik ile ayrıca, yerel girişimcilerin inovasyon ve büyüme çabalarının da teşvik edilmesi amaçlanıyor.

Bu iş birliği sayesinde İTÜ Çekirdek, startup'lara gelişim yolculukları boyunca stratejik rehberlik, sektör bağlantıları ve kapsamlı mentorluk sağlayarak girişimleri güçlendirme misyonunu sürdürecektir. Yeni işletmelerin etkili bir şekilde büyümesini ve küresel pazarlara erişimini sağlayan Yandex Startup Programı ise hedefe yönelik ve pratik çözümler sunma konusundaki kanıtlanmış uzmanlığını ortaya koyacak. Katılımcılar; Yandex'in, startup'ların farklı gelişmişlik seviyelerine göre uyarladığı "Başlangıç" ve "Gelişim" olmak üzere iki aşamalı programından yararlanabilecekler. Startup Programının Yöneticisi ve Yandex

Maps API İş Geliştirme Müdürü Şerza Saka, "Dünyanın önde gelen iş kuluçka merkezlerinden biri olan İTÜ Çekirdek'in, teknolojik uzmanlığına ve kullanıma hazır ürünlerimize büyük değer vermesinden dolayı gurur duyuyoruz. Yandex Startup Programı'ndaki gelişmiş çözümlerimizi İTÜ'nün vizyonuyla birleştirmenin, Türkiye'nin bilişim pazarına muazzam bir ivme kazandıracığına ve dijital dönüşüm için yeni ufuklar açacağına inanıyoruz" dedi. Yandex'in kullanıma hazır ürünlerinden yararlanan startup'lar, dört güçlü hizmeti içeren kurumsal düzeydeki çözümlerden faydalanırken ana iş fikirlerine odaklanabiliyorlar:

- 1. Yandex Maps API:** Web siteleri veya uygulamalar için detaylı interaktif haritalar, lojistiği optimize etmek ve müşteri hizmetleri kalitesini artırmak için özel yönlendirme, navigasyon ve coğrafi konum çözümleri.
- 2. Yandex Cloud:** Ölçeklenebilir altyapı, veri depolama, işleme ve analiz, makine öğrenimi ve geliştirme araçları ve iş birliği için hizmetler.
- 3. Yandex Weather API:** Dünya çapında herhangi bir konum için doğru ve kapsamlı bir şekilde yerel tahminler sağlayan yapay zekâ

tabanlı bir hava durumu ve iklim hizmeti.

4. Yandex Ads: Web siteleri ve uygulamalar için reklam çözümleri ve analitik araçlar. Bu hizmetlere erişim, yeni işletmelerin gelişmiş özellikleri hızla uygulamalarını, altyapılarını ölçeklendirmelerini ve potansiyel müşterilere ulaşmalarını sağlıyor. Böylece bu yetkinlikleri sıfırdan geliştirmek için harcanacak değerli zaman ve kaynaklardan tasarruf ediliyor.

İTÜ ARI Teknokent Genel Müdürü Prof. Dr. Attila Dikbaş açıklamasında, "Yandex'in teknolojik altyapısı, yerel ve global girişimcilerimize sunduğumuz desteklere önemli bir katkı sunacak. Tüm hedefimiz, ülkemizin global arenadaki görünürlüğü, girişimlerimizin ihracat kapasitesini, istihdamı ve yabancı yatırımcının ülkemize ilgisini artırmaktır. Bugüne kadar girişimlerimizin aldığı 280 milyon doların üzerindeki yatırım tutarı ekosistemimizin potansiyelini ortaya koyuyor" dedi.

Yandex ve İTÜ Çekirdek iş birliğinde hayata geçirilen proje, 18-19 Aralık tarihlerinde Uniç İstanbul'da gerçekleştirilecek Big Bang Startup Challenge'da tanıtılacak. Detaylı bilgi ve kayıt için: <https://bigbang.itucekirdek.com>



İstanbul'un ulaşım ağı dijital altyapı ile güçleniyor

SAP S/4HANA'ya geçiş ve yatırım sürecinde MDSap ile hayat bulan verimli iş birliği İETT'nin hizmet kalitesini yeni bir seviyeye taşıyor. Bu geçiş, İstanbul'da daha akıllı, daha sürdürülebilir bir ulaşım ağını sunma hedefinin önemli bir adımı niteliğinde.

**İETT Bilgi İşlem Daire Başkanı
Çağdaş Mersinlioğlu**

**MDSap Türkiye'nin Genel Müdürü
Nesrin Demirci**



Dev bir dünya şehrinin ve kalabalık nüfusun ulaşımında kalbi olarak, İstanbul'un en değerli kurumlarından biri olan İETT, 7/24 operasyonlarına devam ederken, SAP ECC'den SAP S/4HANA'ya geçişi de kesintisiz biçimde hayata geçirdi. Bu yatırımla güvenli seyahat modeli hayat buldu. Uzun zamandır planlanan geçiş için ekipler yoğun bir çalışma ile verimli bir işbirliğine imza atarken, modern bir platform olarak çok daha hızlı ve etkili süreç yönetimine, veri ve bilgiye ulaşım mimarisine imza atıldı. İETT Bilgi İşlem Daire Başkanı Çağdaş Mersinlioğlu, "Yeni teknolojiye geçiş ile beraber SAP sistemlerinin SAP dışındaki sistemler ile entegrasyonlarında işlerimiz çok kolaylaştı. Kullanıcı arayüzlerinin kullanım kolaylığı da bu yatırımın önemli bir sonucu oldu. Tüm İETT olarak konforlu bir geçiş yaşadık" dedi.

MDSap iş birliği ile İETT'de hayata geçen yatırım ve geçiş kapsamında 8 yılı aşkın süredir kullanımda olan eski sistem güncellendi, teknolojinin en güncel hali ile kullanılmaya başlandı. Yeni teknoloji ile sistemler alışık olunan biçimde kullanılmaya devam ederken, yeni isteklere de çok hızlı cevap verebilme imkanı elde edildi.

Bu yeni sistemle birlikte İETT, verilerini anlık olarak işleyip analiz edebilme imkanına kavuştu. Bu da İETT'nin doğru kararları alma odaklı kurumsal stratejisine de hız katıyor. SAP S/4HANA ile İETT'de operasyonel süreçlerde verimlilik artarken, sürdürülebilirlik pekiyor. "Veriyi sadece izlemek yerine, geleceği şekillendiren kararlar almanın kapılarını açıyoruz" değerlendirmesini paylaşan Çağdaş Mersinlioğlu'na göre, SAP S/4HANA, sadece bugünün değil, yarının teknolojilerine de entegre olmaya hazır bir platform sunuyor. Yapay zeka, IoT ve makine öğrenimi gibi yenilikçi teknolojilere uyumlu yapısıyla İETT'yi geleceğin ulaşım dünyasına hazırlıyor.

Sınırlı kaynaklarla maksimum verimlilik
MDSap Genel Müdürü Nesrin Demirci, İETT için gerçekleştirdikleri 10 yıllık versiyon

güncellemesini içeren S/4HANA dönüşüm projesi ile operasyonel verimliliği artırarak süreçleri hızlandırdıklarını, maliyetleri optimize ettiklerini belirtti. Böylece veri analitiği ile daha hızlı ve doğru karar alma mekanizmaları kuruldu. Ayrıca dijitalleşen süreçler sayesinde bakım ve hizmet aksaklıklarını en aza indirerek toplu taşıma hizmetlerinde sürdürülebilir kalite sağlandı. Kaynak optimizasyonunun önemine dikkat çeken Nesrin Demirci, kısıtlı kaynaklara karşılık insanların problem çözme kapasitesinin ise sınırsızlığına vurgu yaptı. Demirci, şöyle devam etti:

"Bu projede özellikle İETT'nin bir kamu kurumu olmasının bilinciyle, kısıtlı kamu kaynaklarında maksimum verimliliği sağlama vizyonu ile hareket ettik. Veriyi bilgiye dönüştürdüğümüzde gerçek değerine ulaşır. Bilgi deneyim getirir, deneyimizi akıl kazandırır. Bunun sonucunda kalıcı hizmetler ortaya çıkar. SAP S/4HANA dönüşüm projemizde de İETT'den öğrendiğimizi bilgiyi kalıcı hizmete dönüştürerek, kamu kaynaklarını en verimli şekilde değerlendirdik. 10 ay süren ve 10 yıllık versiyon güncellemesini kapsayan bu dönüşüm projesine katkılarından dolayı iş ortaklarımıza, bu projede çok yoğun çalışan tüm ekibimize teşekkür ediyorum. Bu projeden elde ettiğimiz başarı, iş birliğinin ve bilgi paylaşımının gücünü bir kez daha gözlerine sermekte."

Dijitalleşme yolculuğunda kararlılık

"İETT, teknoloji odaklı adımlarla birçok kamu kurumuna örnek teşkil ediyor, akıllı ulaşım konseptiyle hareket ederek hizmet veriyor. S/4HANA projesini bu bakış açısıyla değerlendirdiğimizi dijital dönüşümün en son halkası olarak görebiliriz" diyen Nesrin Demirci, sözlerini şöyle sürdürdü:

"HANA platform teknolojisiyle birlikte ERP sistemi de sade ve sürdürülebilir bir mimari altyapıya kavuştu. İETT, akıllı ERP'nin kapılarını aralayarak yapay zeka odaklı dijitalleşme yolculuğunu kararlı bir şekilde

devam ettirmekte. Bu çalışma bizler için sadece SAP Conversion çalışması değildi. Bu çalışma sayesinde sistem verimliliğini artırma fırsatı yakalayabiliydik. Bu fikrimizi İETT ekiplerine ilettiğimizde onların da desteğini almak bizi çok mutlu etmişti. Yaptığımız işlerde hedefimiz hep katma değeri yüksek çıktılar oldu. İETT projesinde sistemlerde veri sadeleştirmelerini tamamlayarak yeni SAP teknolojisini hayata geçirmiş olduk. Veri sadeleştirme çalışması ile SAP sunucu donanımlarının kullanım ömürlerini arttırdık. Böylece sistem performansı da artmış oldu."

Dijital dönüşümde dönüm noktası!

İETT'de kullanılan SAP ürünleri, 2024 yılındaki son sürümüne yükseltildi. SAP sistemleri "in memory" teknolojisi üzerinde çalışır hale getirildi. Veri temizleme çalışması ile SAP sistem büyüklüğü %45 düşürüldü. Böylece kaynaklarının tasarruflu kullanılması için önemli bir adım hayata geçti. Son sürüm SAP sistem kullanımı, dijital dönüşüm için ihtiyaç duyulacak yeni teknoloji entegrasyonları için güçlü bir platformu ortaya koydu. Bu da ilerleyen süreçlerde İETT'de yapılması gündeme gelecek yeni yatırımlar için yetkin bir mimarinin varlığı demek. SAP S/4HANA'ya geçiş ile SAP sistem ve altyapı güncellemesi ile hayat bulan yatırım kapsamında önemli fonksiyonel kazanımlar da elde edildi. Böylece iş birimlerinin SAP sistemlerine erişimi kolaylaştırılırken, süreçleri ve ihtiyaçları da SAP'nin yeni teknolojileri üzerinden "standart" hale getirildi. Yönetilebilir ve sürdürülebilir yeni altyapı sayesinde, iş birimlerinin ek ihtiyaçları da hızla hayata geçirilebilir bir altyapıya kavuşturuldu.

Link Bilgisayar'ın 40. yılında köklü değişimi...

Türkiye'nin en köklü yazılım şirketlerinden Link Bilgisayar, yeni yapılanmasıyla birlikte, şirketlerin endüstriyel dönüşüm iş ortağı olarak hareket edecek.



Ayhan Sevgi

Türkiye'nin ilk yazılım firmaları arasında yer alan Link Bilgisayar, bu yıl 40. yaşını kutladı. Muhasebe yazılımları ile

başlayan yolculuğunu yıllar içinde ERP boyutuna taşıyan Link Bilgisayar, geçtiğimiz yıl belirlediği yeni bir strateji ile bu yolculuğunu farklı bir boyuta taşıyor. Yeni şirket satın almaları ve farklı alanlardaki şirketlerle yaptığı işbirlikleri ile Ar-Ge temelli, yeni ve güçlü bir ekosistem oluşturan Link Bilgisayar, endüstriyel dönüşüm alanında çözümler sunan bir sistem entegratör yapısına dönüşüyor. Bu dönüşüm yolculuğu konusunda Link Bilgisayar Yönetim Kurulu Üyesi Şaban Geyik, sorularımızı yanıtladı.

Link Bilgisayar, muhasebe yazılımlarından başlayıp ERP kategorisine geçen Türkiye'nin en köklü yazılım şirketleri arasında yer alıyor. Bu 40 yıllık süreci nasıl özetleyebiliriz?

Link Bilgisayar, 1984 yılında Türk mühendisler tarafından kurulan ve iş odaklı çözümler üreten bir firma. Bugün 100'e yakın iş ortağı ve 10 bine yakın müşterisi bulunan ve borsaya açık bir şirket olan Link Bilgisayar, Ar-Ge yatırımlarını da kesintisiz olarak sürdürüyor. Bu doğrultuda hem müşterilerimizi ve iş ortaklarımızın ihtiyaçlarını en iyi düzeyde karşılayarak onları mutlu etmek hem de bizlere güvenip yatırım yapan yatırımcılarımızı mutlu etmek en önemli görevimiz. Zaten bunu da en iyi şekilde yapabildiğimiz için de bugün bu noktalara gelebildik. Artık 40. yılımızda belirlediğimiz yeni vizyonumuz doğrultusunda da bu gelişimimizi sürdürmeyi planlıyoruz.

Bu vizyonun kapsamı nedir?

Link Bilgisayar olarak Ankara'da kurulmuş olan ve bir Ar-Ge firması olan Vitalis Teknoloji ile birleşiyoruz ve sürecin tamamlanmasını bekliyoruz. IoT destekli endüstriyel dönüşüm ve akıllı şehircilik alanına yönelik ürünler geliştiren Vitalis Teknoloji, aynı zamanda büyük veriden faydalı veriyi üretebilen bir firma. Verilerin analizi, üretim, satış, satın alma, depo gibi alanların verilerinin oluşturulması ve konsolide edilmesi gibi becerilere sahip. Bu çözümler, Link'in çözümlerinin içine entegre edilebilecek çözümler. IoT tarafında da güçlü olduğu için çok farklı uç noktalardan farklı verileri hızla toplayabilen bir yapısı var. İki firmanın birleşme süreci tamamlanmak üzere. İki firmanın know-how'larını birleştirip mevcut ürünlerimizi daha farklı noktalara taşıyabileceğiz. Böylece yapay zeka, IoT, makine öğrenmesi gibi yeni alanların ortaya çıkışıyla oluşan tüm ihtiyaçlara yanıt verebileceğiz. Hem mevcut hem de yeni müşterilerimizin dijital dönüşüm iş ortağı olacağız. Tabii bu iş ortaklık modelinin temelini de Ar-Ge oluşturacak. Bu konuda güçlü işbirliği yaptığımız firmalardan biri de Mia Teknoloji. Ayrıca savunma ve güvenlik gibi alanlarda da önemli işbirliklerimiz var.

Link Bilgisayar hem kendi ürünleri hem de işbirliği yaptığı firmaların ürünlerini birleştirecek ve müşterilerinin dijital dönüşümünü sağlayacak. Link, bir sistem entegratör olma yolunda mı ilerliyor?

Evet. Yaptığımız işbirlikleri ve oluşturduğumuz ekosistem sürekli geliyor. Katma değerli ürünler üretebilme becerisi, farklı ürünleri tedarik edebilme becerisi, Ar-Ge becerisi, proje yapabile



Link Bilgisayar Yönetim Kurulu Üyesi Şaban Geyik

becerisi gibi becerilerimiz var. Bu yol haritamız ile birlikte Link; teknopark ve Ar-Ge odaklı bir sistem entegratörü olarak uçtan uca projeler yapan, uzmanlık alanındaki ürünleri geliştirip sektörün bambaşka ihtiyaçlarına da yanıt verebilen bir firma pozisyonuna geçecek.

Oluşturacağınız ekosistemin temeli ne olacak?

Aslında modelimiz modern işbirliğine dayanıyor. Link'in katma değer sağlayacağı güçlü çözümleri olan ve güçlü birliktelik oluşturduğumuz firmalarla işbirliklerimiz olacak. Çünkü biz, güç birliği inancına sahibiz. Konusunda uzman kişilerle çalışabilme arzusu ve isteğine sahip olunca da ortaya çok daha iyi şeylerin çıkabileceğini düşünüyoruz.

Burada hedeflediğiniz şirketlerin ölçeği ne olacak?

Link'in mevcut müşterileri içinde KOBİ'ler önemli bir yere sahip, ama farklı sektör ve ölçekteki şirketlerle de birlikte çalışıyoruz. KOBİ'ler tabii ki yine bizim mevcut ekosistemimize yer alan, onlara yönelik çözümler ürettiğimiz alan olacak. Ama biz çok daha geniş bir yelpazeye bakıyoruz. Link'in bir çözüm iş ortağı, bir entegratör olarak uçtan uca çözümler geliştirebilen bir şirket algısı yakın zamanda oluşmaya başlayacak. Sektör ve ölçek bağımsız olarak hareket ediyoruz. Geliştirdiğimiz teknolojileri akıllı şehirciliğe, akıllı tarıma ya da çok farklı bir alana adapte edebileceğiz.

Peki bu kapsamda yurtdışı hedefleriniz neler?

Yeni yol haritamızda yurtdışı pazarların da önemli bir yeri var. Ama şu ülkelerde aktif olacağız diye yola çıkmadık. Oluşturduğumuz teknoloji ve çözümler bizi oralara götürecektir. Örneğin; yeşil ERP bu kapsamda Avrupa'daki yolunuzu açacak ya da farklı çözümler bizi farklı bölgelere götürecektir. Yüzümüzü yurtdışına da çevirmiş olarak yeni modellere açık olacağız. 2025 yıl bizim için çok kritik bir yıl olacak. İlk adımlarını attığımız yolda asıl taşları doğru yerlere koymak istiyoruz. Yurtdışına gidip, "Biz geldik, artık bu pazarlarda Link de var" demekle bu işler olmuyor. Oluşturduğumuz ekosistem sadece yurtiçi şirketlerle olmayacak. Yurtdışından da şirketlerle güçlü işbirliklerimiz olacak.

Kısacası, Link Bilgisayar önce kendini mi dönüştürüyor?

2023 yılında temellerini attığımız bu çalışma, 2024 yılı içinde gelişim sürecine girdi. 2025 de yaptığımız çalışmaların kendini göstereceği bir yıl olacak. Bu kapsamda Link'in tüm ERP çözümlerinin hepsi birer bulut uygulamasına dönüşecek. Bu arada önümüzdeki süreçlerin ilerlemesinde yeni insan kaynaklarının da oluşması gerekiyor. Bununla ilgili yeni dönem vizyonumuzda da yer alan Link Akademi, önemli bir görevi üstlenecek ve sektörlerimize çok büyük katkılar sunacak.



Huawei Avrupa Bölgesi Cloud Pazarlama ve Çözümler Başkan Yardımcısı Ray Rui

Bulutta başarı hikayesi Türkiye

Huawei Cloud'un AI odaklı çözümleri, Türkiye'de dijital dönüşüme katkı sağlarken diğer bölgelere örnek teşkil edebilecek bir model de oluşturuyor.

Türk pazarı, Avrupa ve Afrika ile karşılaştırıldığında kendine has özellikleriyle dinamik ve benzersiz bir yapıya sahip.

Avrupa'nın sofistike altyapısı ve Afrika'nın girişimci enerjisinin birleşimini yansıtan Türkiye, lokalizasyon konusundaki güçlü vurgusuyla öne çıkıyor. Bu değerlendirmeyi yapan Huawei Avrupa Bölgesi Cloud Pazarlama ve Çözümler Başkan Yardımcısı Ray Rui'ye göre, Avrupa'da daha çok evrensel stratejilerle ilerleyen küresel markaların aksine, Türkiye'deki işletmeler özel çözümler talep ediyor. Huawei Cloud'un Türkiye'deki yerel bir kamu bulut sağlayıcısı olarak sunduğu hizmetler, bu ihtiyaca uygun olarak geliştirildi.

Ray Rui'ye göre, Türkiye'nin dijitalleşme seviyesi Afrika'dan ileri olsa da yapay zeka ve bulut teknolojileri gibi alanlarda Avrupa'nın gerisinde. Ancak Türkiye'nin coğrafi konumu, dijital dönüşüm için büyük bir fırsat sunuyor. Huawei Cloud'un AI odaklı çözümlerinin hem Türkiye'deki dijital dönüşüme katkı sağladığına hem de diğer bölgelere örnek teşkil edebilecek bir model oluşturduğuna işaret eden Ray Rui, şunları söyledi:

Huawei Cloud, Türkiye'de hangi çözüm ve hizmetleri sunuyor? Huawei Cloud'u farklılaştıran unsurlar neler?

Huawei Cloud olarak, Türkiye'de 110'dan fazla hizmet ve ürün sunarak farklı sektörlerin ihtiyaçlarına cevap veriyoruz. Öne çıkan çözümler arasında Cloud Native çözümleri, Huawei Cloud Stack, GaussDB, büyük veri ve veri ambarı hizmetleri yer alıyor. Bu hizmetler, işletmelerin performans, güvenlik ve inovasyon ihtiyaçlarını karşılamak için özel olarak tasarlandı. İstanbul'daki yerel veri merkezleri ve Ankara'daki Felaket Kurtarma & Yedekleme Merkezi ile veri güvenliğini ve bölgesel düzenlemelere uyumu sağlarken hem küresel hem de yerel düzeyde operasyonların güvenilirliğini sağlıyoruz. Sürekli yenilik, 300+ yerel çalışanımızla 7/24 teknik destek sunarak müşterilerinin operasyonlarını sorunsuz bir şekilde sürdürmelerine yardımcı oluyor. Huawei Cloud, yerel iş ortaklarıyla yenilikçi çözümler geliştirerek işletmelerin değişen pazar koşullarına hızla uyum sağlamalarını mümkün kılıyor.

Dünyanın önde gelen bulut hizmet şirketleri bugüne kadar Türkiye'ye yatırıma pek sıcak

bakmadılar. Huawei Cloud bu boşluğu nasıl dolduracak?

2023 yılında Türkiye'deki ilk ve tek yerel kamu bulut sağlayıcısı olarak üç Kullanılabilirlik Bölgesi (AZ) kurarak bu alandaki boşluğu doldurmayı hedefledik. Türkiye'ye olan yatırımlarımız ve teknolojik yeniliklerle şekillenen stratejimiz, güvenilir, düşük gecikmeli ve yüksek performanslı hizmetler sunmamızı sağlıyor.

Perakende, finans, üretim, kamu, telekomünikasyon ve medya gibi sektörlerin dijital dönüşüm ihtiyaçlarına cevap verecek şekilde tasarlanmış çözümlerimizle Huawei Cloud, 180+ iş ortağıyla iş birliği yaparak yenilikçi bir ekosistem oluşturuyor. Ayrıca, Cloud Acceleration Program kapsamında girişimleri destekleyip inovasyonu teşvik ederek, üniversitelerle iş birlikleri sayesinde dijital yetenekleri geliştirmeye devam ediyoruz.

Türkiye'de hizmet sunmayı planladığınız ana sektörler neler olacak?

Türkiye'de perakende, üretim ve finans gibi sektörler odaklanıyoruz. Perakende sektöründe, yüksek performanslı bulut altyapımız, yoğun saatlerde perakende sektöründeki ani trafik artışlarıyla başa çıkmak için kullanılıyor. Bulut tabanlı büyük veri analizlerimiz, müşteri deneyimlerini kişiselleştirmeye, tedarik zincirlerini optimize etmeye ve operasyonel verimliliği artırmaya yardımcı oluyor.

Üretim sektöründe, Endüstri 4.0 uygulamalarını destekleyen yapay zeka çözümlerimizle üretim süreçlerini optimize ederek değer katıyoruz. Finans sektöründe, bulut çözümlerimiz yalnızca veri güvenliği ve uyumluluğu sağlamakla kalmayıp, bankaların gelişmiş dijital altyapılar oluşturmalarına ve kişiselleştirilmiş finansal ürünleri hızla geliştirmesine olanak tanıyor.

Huawei Cloud, Türkiye'deki KOBİ'ler için Flexus serisini tanıttı. Öne çıkan özellikler neler?

Türkiye'deki KOBİ'lerin ve geliştiricilerin dijital ihtiyaçlarını desteklemek için Flexus serisinin geçtiğimiz aylarda lansmanını gerçekleştirdik. Flexus serisi, 40'tan fazla müşteriye sahip olup hafif sunucular (Flexus L), esnek sunucular (Flexus X), yönetilen veritabanları (Flexus RDS) ve

konteyner (Flexus CCI) içermekte. Flexus paketi, güvenlik, kullanım kolaylığı ve uyarlanabilirliği vurgulayarak, Türkiye'deki KOBİ'lerin dijital dönüşüm yolculuklarında ihtiyaçlarını karşılamakta. Huawei ayrıca aylık, yıllık veya kullandığın kadar öde gibi esnek faturalandırma seçenekleri sunmakta ve uygun kullanıcılar için bu hizmetleri keşfetmeleri adına maksimum 60 günlük ücretsiz deneme imkanı sağlamakta. Bu özellikler, Flexus'u, düşük maliyetle verimli ve ölçeklenebilir bulut kaynakları arayan yerel işletmeler için özellikle değerli kılıyor.

Huawei Cloud ekosisteminde hangi tür iş ortaklarına ihtiyaç duyuyor ve iş ortaklarını nasıl destekliyor?

Huawei Cloud olarak, Türkiye'nin hızla büyüyen bulut pazarında iş ortaklarının çok önemli bir yere sahip olduğunun farkındayız. Türkiye bulut pazarı, 1 milyar dolarlık dev bir potansiyele sahip ve bu pazarda binlerce iş ortağı hem var olabilir hem de büyüyebilir. Bu ekosistemde farklı yetkinliklere sahip çeşitli iş ortaklarına ihtiyaç duyuyoruz. Örneğin, bayi, yazılım geliştiricileri, hizmet sağlayıcılar, entegratörler ve donanım iş ortakları gibi farklı rollere sahip iş ortaklarımız, Huawei Cloud ile birlikte çalışarak müşterilere eksiksiz bir BT altyapısı sunabiliyor.

İş ortaklarımızı seçerken öncelikli olarak onların istekliliklerini değerlendiriyoruz. Türkiye'deki bulut işinin gelişim potansiyeline ve Huawei Cloud'un ürün gücüne olan inançları bizim için kritik önem taşıyor. İkinci olarak, iş ortaklarımızın sürekli öğrenme ve büyüme becerilerini önemsiyoruz. Bulut ve yapay zeka teknolojileri hızla değişiyor ve yalnızca bu değişime ayak uydurarak Huawei Cloud ile birlikte gelişen iş ortakları, müşterilere sürekli yenilikçi çözümler sunabilir.

Huawei olarak, iş ortaklarımızın bu yolculukta başarılı olmaları için kapsamlı destek sağlıyoruz. Eğitim konusunda ciddi yatırımlar yapıyor, uzmanlarımız aracılığıyla teknik ve satış eğitimleri veriyoruz. Ayrıca, satış, ön satış mühendisliği ve satış sonrası destek yetkinliklerini geliştirmek amacıyla ücretsiz eğitim imkanları sunuyoruz. Amacımız, iş ortaklarımızla birlikte büyüyerek müşterilere daha iyi hizmet sunmak ve Türkiye'nin bulut ekosistemine katma değer sağlamak.

Yapay zeka, eğitim yatırımlarını da gerekli kılıyor

KPMG'nin iş dünyasında üretken yapay zekâ (GenAI) kullanımına ışık tutan ve her üç ayda bir sonuçlarını yayımladığı yeni "Yapay Zekâ ve Dijital İnovasyon" araştırmasına göre üst düzey yöneticilerin yarısından fazlası (yüzde 52) GenAI teknolojisini kullanırken, işe yeni giren çalışanların yalnızca yüzde 20'si bu teknolojiyi kullanıyor. Üst düzey yöneticiler ayrıca üretken yapay zekâyı insan kaynakları yöneticilerinden (yüzde 41) ve orta düzey yöneticilerden (yüzde 39) de fazla kullanıyor. Ayrıca üst düzey liderlerin çoğuna (yüzde 70) bu teknoloji hakkında zorunlu eğitimler verilirken çalışanlara verilen zorunlu eğitimler yüzde 28'de kalıyor. Hatta liderlerin yüzde 25'i çalışanlarına bu konuda zorunlu eğitim vermeyi planlamıyor.

KPMG'nin yıllık geliri 1 milyar dolar veya daha fazla olan kuruluşları temsil eden 100 ABD merkezli C-seviyesi ve iş liderinin görüşlerini aldığı Yapay Zekâ ve Dijital İnovasyon araştırmasına göre, iş dünyası liderleri GenAI stratejilerini desteklemek için stratejik yatırımlar yapmaya devam ediyor ve önümüzdeki 12 ay içinde birleşme ve satın alma yoluyla inorganik genişleme için ortalama 37 milyon dolar, veri ve analitik içinse 30 milyon dolar harcama yapmayı öngörüyor. Ayrıca yeni teknoloji yeteneklerinin işe alınması ve diğer şirketlerle iş birlikleri için 25'er

milyon dolar, müşteri deneyimi iyileştirmeleri içinse 24 milyon dolar ortalama harcama yapılması da bekleniyor.

Liderlerin yüzde 44'ü, olumlu sonuçlar alma baskısının ortasında, üretken yapay zekâ teknolojisini kurum genelinde ölçeklendirmeye devam ettiklerini kabul ediyor. Çoğu lider GenAI yolculuklarının araştırma, deneme ve planlama aşamalarını geçmiş olsa da yalnızca yüzde 15'i ölçülebilir iş sonuçları ve somut büyüme elde ettiklerini bildiriyor.

KPMG Türkiye İnovasyon ve Teknoloji Danışmanlığı Lideri Gökhan Mataracı, "Üretken yapay zekâyâ yönelik dikkatli yaklaşımlara rağmen, iş dünyası liderleri çoğunlukla bu teknolojinin gerçekten dönüştürücü bir güce sahip olduğunu düşünüyor. Bu teknolojiyi desteklemek için veriye ve yeteneklere yapılan yatırımların, çok daha büyük potansiyelleri ortaya çıkarabileceğini giderek daha fazla görüyoruz. Artık CEO'lar bu dönüşümü yönlendirecek üst düzey liderleri atamaya daha fazla önem veriyor ve yönetimdeki ekiplerin teknolojileri daha fazla benimsemelerini bekliyor. CEO'lar ve yönetim kurulları, yapay zekânın dönüştürücü potansiyelini anlamalarını sağlamak için üst düzey liderlik ekiplerine yapay zekâ eğitimi verilmesini de artık zorunlu kılıyor. Eğitimleri iş gücünün geneline yayamayan kuruluşlar,

bu teknolojinin sunduğu fırsatları kaçırma riskiyle karşı karşıya" dedi.

Yöneticiler yapay zekâyı bilmeli
GenAI stratejileri kurum genelinde önem kazandıkça, liderlerin yüzde 42'si kurumlarının GenAI girişimlerini denetlemek için yeni liderleri işe almayı planladığını ya da aldığını ifade ediyor, ki bu oran bir önceki çeyrekte yüzde 27 idi. CEO'ların yaklaşık üçte biri (yüzde 31) ise hala kuruluşlarının bu alandaki stratejilerine yön veriyorlar, ancak talepler arttıkça ve kuruluşlar yönetici düzeyinde odaklanma ve gözetim gerektiren daha uzun vadeli stratejiler benimsedikçe, bu sorumluluklar C-seviyesi yöneticilerle giderek daha fazla paylaşıyor. Bilgi teknolojilerinden sorumlu yöneticiler (CIO) bu alanda liderlik etme olasılığı en yüksek ikinci grup (%31) olurken, ardından

operasyonlardan sorumlu yöneticiler (COO) ve İnovasyondan Sorumlu Yöneticiler (her ikisi de yüzde 13) geliyor. Araştırma üst düzey liderlerin çoğuna (yüzde 70) bu teknoloji hakkında zorunlu eğitim verildiğini oraya koysa da çalışanlara verilen zorunlu eğitimler yüzde 28'de kalıyor. Üstelik liderlerin yüzde 25'i çalışanlarına zorunlu eğitim vermeyi planlamıyor.

Yapay zekâ ile ilgili regülasyonlar devam ederken, liderlerin yüzde 67'si bu düzenlemelere karşı temkinli davranıyor, aşırı ve yetersiz düzenlemeleri yaklaşan yönetim değişikliğinin önündeki riskler olarak görüyor. Liderlerin çoğu (yüzde 63), kuruluşlarının gelecekteki uyumluluk gerekliliklerini öngörerek proaktif bir şekilde dahili yapay zekâ politikaları ve yönetişimi uygulamaya koyduğunu söylüyor.

Araştırmadan öne çıkan sonuçlar...

- Liderlerin yüzde 63'ü rekabeti, GenAI yatırım stratejilerini etkileyen en önemli ölçüt olarak görüyor. Bu oran yılın ikinci çeyreğinde yüzde 68'di.
- Gelir, yüzde 51 ile en önemli yatırım getirisi ölçütü olmaya devam ediyor, bunu yüzde 38 ile kârlılık ve yüzde 36 ile verimlilik takip ediyor.
- Üst düzey yöneticilerin yarısından fazlası (yüzde 52) GenAI kullanırken, işe yeni girmiş çalışanların yalnızca yüzde 20'si GenAI kullanıyor. Bu yöneticiler ayrıca GenAI'yi İK yöneticilerinden (yüzde 41) ve orta düzey yöneticilerden (yüzde 39) de daha fazla kullanıyor.
- Liderlerin yüzde 19'u GenAI stratejilerini hayata geçirmek için yeni yönetim kurulu üyelerini işe aldı.
- Liderlerin neredeyse yarısı (yüzde 48) GenAI'nin kullanımı söz konusu olduğunda siber güvenlik ve veri gizliliği konusunda endişe duyuyor. Yüzde 43'ü ise GenAI kullanımı ile ilgili olarak çevresel etki konusunda endişe duyuyor.

Güvenlik operasyonlarında sadelik

Ağ ve güvenliğin yakınsamasını sağlayan küresel siber güvenlik şirketi Fortinet, FortiAI'da iki yeni entegrasyon başlatarak ürün portföyündeki üretken yapay zeka (GenAI) yeteneklerini genişletti. Fortinet'in GenAI kullanan ve güvenlik analistlerinin faaliyetlerini yönlendiren, basitleştiren ve otomatikleştiren AI destekli güvenlik asistanı FortiAI, bu yeni entegrasyonlarla gücünü pekiştiriyor. FortiNDR Cloud için FortiAI, tehdit avcılarının sorgularıyla ilişkili tespitleri

ve gözlemleri kolayca görüntülemelerini sağlamak için tasarlandı. Güvenlik analistleri FortiAI'ı sorgulayabiliyor ve FortiNDR Cloud'un yeni ve gelişmekte olan tehditlere, saldırgan taktik ve tekniklerine ve belirli güvenlik açıklarına karşı kapsama yeteneklerini kolayca anlayabiliyor. Böylece, arama süreci kolaylaşıyor ve analist performansı artarak tehdit avcılarının saldırganlara karşı yeteneklerini daha iyi anlamalarını sağlıyor. Lacework FortiCNAPP için FortiAI, SOC

ekiplerinin düzeltme ve düzeltici eylemler hakkında rehberlik de dahil olmak üzere uyarıları daha hızlı anlamalarına yardımcı olmaya odaklanıyor. Doğal dil sorgularını kullanan ekipler, oluşturulan uyarıların arkasındaki nedeni kolayca netleştirebiliyor, bir saldırganın sistemi nasıl tehlikeye atabileceği gibi riski anlayabiliyor, nasıl araştırılacağı ve yanıt verileceği konusunda adım adım rehberlik alabiliyor ve sözdizimsel olarak doğru kodla sorunların giderilmesini kolaylaştırabiliyor.

Netsys rehberliği, Tekfen Taahhüt Grubu'nun beklentilerine yanıt oldu



Soldan sağa:

Netsys Siber Güvenlik Direktörü Dr. Mustafa Uçar, Tekfen Taahhüt Grubu BT Altyapı Koordinatörü Özkan Üresin, Netsys Genel Müdürü Semih Yüksel, Tekfen Taahhüt Grubu BT Sistemler Güvenlik ve Ağ Müdürü Ersin Soygüzel, Netsys Satış Direktörü Mesut Bor, Netsys CTO'su Ömer İlk, Netsys Satış ve Pazarlama Direktörü Gönül Yüksel

Tekfen Taahhüt Grubu'nun farklı tüzel kişilikleri altındaki merkez ve fabrikalar ile ülke ofisleri ve sahaları kapsayan iş süreçlerinin konsolidasyon kararı stratejik olarak üst yönetim tarafından alındı. Tüm süreçte Netsys Bilişim ile verimli bir iş birliği hayat buldu.

Önleyici aksiyonlar konumlandırıldı

Bu strateji ile 2023 yılının ikinci yarısında başlatılan yatırımların kurulumları 2024'te her seviyede doğru planlanarak tamamlandı. İlk başlanılan süreçte eldeki envanterler, ürünlerin birbirleri ile olan uyumluluğu kontrol edilerek, mevcut yapı analizleri çıkarıldı ve ihtiyaç analiz çalışması yapıldı. Erişim katmanı seviyesinde birbiriyle uyumlu donanımlar seçildi ve güncellemeler tüm lokasyonlarda eşit hale getirildi. Dağıtım katmanı seviyesinde yedeklilik ve yönlendirme altyapısında ciddi iyileştirmeler, ayrıca sanal ağ optimizasyonu yapıldı. Ek olarak, çekirdek katmanında performans ve yedekliliğin güvenlik ve sistem altyapısında +maksimum performans ve en yüksek erişebilirlik sağlanmasına yönelik iyileştirmeler hayata geçirildi. İzlenebilirliğin tüm uç noktalardaki tüm cihazlarda konfigüre edilmesiyle tüm kaynakların görsellerştirilerek "önleyici aksiyonların" ağ ve uygulama katmanları seviyesinde alınabilmesi sağlandı.

Netsys uzmanlığıyla Tekfen Taahhüt Grubu bünyesindeki üç şirkette gerçekleştirilen kapsamlı yatırım ile merkez organizasyonunda BT ekipleri farklı şirketlerin dinamiklerine göre esnek bir yönetim modeline kavuştu. Merkezi olarak tüm sahalar, fabrikalar ve bölgeler yönetilebilir ve acil durumlarda sorunların çok daha hızlı çözülebildiği bir ortama sahip oldu. SLA sürelerinde ciddi iyileşmeler görülürken, KPI'lar ile sürekli izlenebilirlik hayata geçirildi. Fayda/maliyet analizleri çok daha fazla "veri odaklı" olarak yapılmaya başlanırken, üç farklı gruba hizmet eden farklı ağ/sistem danışmanlık servisleri de tek bir şirket tarafından alınmaya başlandı. Bu adımla maliyetler %50 oranında azaltılırken, daha fazla on-site ve 2., 3. seviye hizmetleri daha fazla uzman personelle Netsys tarafından sağlanmaya başlandı.

Verilerin çok daha verimli konsolide edilmesi de Netsys iş birliği ile hayata geçen yatırımın önemli bir faydası olarak öne çıkıyor. DRC altyapısının yedekleme, replikasyon ve geri dönüş senaryolarının çok daha performanslı ve sorunsuz çalışmaya başlaması gibi avantajlar da kendini gösterdi.



Soldan sağa:

Netsys Satış Direktörü Mesut Bor, Tekfen Taahhüt Grubu BT Sistemler Güvenlik ve Ağ Müdürü Ersin Soygüzel, Netsys Network Mühendisi Bartu Karpat, Netsys Siber Güvenlik Mühendisi Faruk Öksüz, Netsys Satış ve Pazarlama Direktörü Gönül Yüksel, Tekfen Taahhüt Grubu BT Altyapı Koordinatörü Özkan Üresin, Netsys Genel Müdürü Semih Yüksel, Netsys CTO'su Ömer İlk, Netsys Siber Güvenlik Direktörü Dr. Mustafa Uçar

Tekfen Taahhüt Grubu'nun stratejisine bağlı olarak üç şirketin tüm ağ ve güvenlik altyapısı tek bir IT organizasyonuna indirgenirken, bu organizasyonun yönettiği kapsama dahil edilecek şekilde yatırım yapılmasına karar verildi.

Yatırım kararında ilk adım Ağ Altyapısının Birleştirilmesi ve Güçlendirilmesi oldu. Bunun için dağıtık yapıda çalışan 3 farklı network ortamı da ortak bir network mimarisini oluşturma, şirketler arası iletişim ve veri paylaşımını kolaylaştırma amacı ile birleştirildi. Böylece merkezi yönetim aynı zamanda ölçülebilir bir yapıya evrilmiş oldu. Birleşmeler kapsamında bir üst katmanda siber güvenlik sistemlerini entegre edilmesi, ortak SIEM yapılandırması ve SoC hizmetlerinin dışarıdan alınması gündeme geldi. Burada önemli bir destek noktası olarak, öncelikle Tekfen Taahhüt Grubu'nun en büyük şirketi olan Tekfen İnşaat altyapısında modellenen mimaride izlenebilirlik, proaktif müdahale ve sorun giderme yöntemleri üzerinde elde edilen deneyim rehber oldu. Bu bilinirliğin diğer şirketlere aktarımının çok daha hızlı olacağı gerçeğine odaklanıldı. Aynı anda iş yükü, projeler, olaylara müdahale konularında farklı SLA'lerde farklı ekiplerin çok hızlı konumlandırılması iş kritik servisler yönetilirken proje kapsamındaki iş süreçlerinde kesintisiz biçimde tamamlanabiliyor. Bu yönüyle teknik yeterlilik ve deneyimin ön planda olduğu bir ortamda Netsys'nin farklı iş yüklerini aynı anda yönetebilme yetkinliği Tekfen Taahhüt Grubu için önemli bir değer oldu.

Netsys Bilişim Genel Müdürü Semih Yüksel:

"Önceliğimiz sürdürülebilirlik"

"2025 yılında da yenilikçi teknolojilerle sektör liderliğimizi pekiştirmeyi ve global pazarda daha güçlü bir oyuncu olmayı hedefliyoruz. Siber güvenlik, ağ güvenliği ve uygulama güvenliği alanlarında yatırımlarımızı artırarak, müşterilerimize değer katan çözümler sunmaya devam edeceğiz. Ar-Ge çalışmalarımızı başlatacağız ve insan kaynağına yatırımlarla, yenilikçi teknolojiler geliştirmeyi ve stratejik iş birlikleriyle büyümeyi sürdüreceğiz. Çözüm ve hizmetlerde siber

güvenlik, ağ güvenliği ve uygulama güvenliğine odaklanıyoruz. Daha güvenli ve verimli altyapılar sunarak müşterilerimizin iş süreçlerini koruma altına almayı amaçlıyoruz. Müşterilerimizin hizmet taleplerini esnek yönetilebilir hizmetlerimiz ile karşılayacağız. İş birliklerinde ise üretici ve yerel partnerlerle güçlü bağlar kurarak sektörel ekosistemi büyütmeye öncelik veriyoruz. Yenilikçi bir yaklaşımla sürdürülebilir büyümeye hizmet eden projelere imza atmaya devam edeceğiz."

Ücret yönetiminde yapay zekâ desteği

Logo Yazılım, onaylı ekosistem çözümü ailesine JobAnalytics'i ekledi. İşletmeler için yapay zekâ tabanlı ücret yönetimi geliştiren JobAnalytics; iş analizi, iş tanımları, iş değerlendirme, derece ve puan belirleme, ücret analizleri, ücret artış simülasyonları ve 360 derece ücret yönetimi gibi faydalar sağlıyor.

Logo Yazılım Türkiye Genel Müdürü Akın Sertcan, "JobAnalytics ile dijitalleşen insan kaynakları süreçlerinde iş tanımı ve işin karşılığı olan ücret politikası en ideal şekilde belirlenebiliyor. İşletmelerin iş değerlendirme ve ücret yönetimi süreçleri kolaylaşırken, yapay zekâ tabanlı olması sayesinde zaman ve bütçe tasarrufu da elde ediliyor" ifadelerini kullandı. Logo Yazılım onaylı ekosistem çözümleri ailesinin büyümeye devam ettiğini

söyleyen Sertcan, "Onaylı ekosistem çözümlerimizle her ölçekten farklı sektördeki müşterilerimize verimlilik artışı sağlayan uçtan uca ürün ve servisler sunuyoruz. İş ortaklarımız ise pazarlarını genişletme imkânına sahip oluyor. Böylece hem müşterilerimize hem de iş ortaklarımıza değer yaratan bir platform sağlıyoruz" dedi.

Zaman ve bütçe tasarrufu İş tanımlarından başlayarak ücret belirlenmesine kadar uçtan uca iş değerlendirme ve ücret yönetimi sunan JobAnalytics, objektif ücret kararları alınmasına yardımcı oluyor. Manuel tabanlı işlemlere kıyasla %80 zaman ve bütçe tasarrufu sağlayan uygulama, iş değerlemesi temelli baz ücretin hızlı ve doğru bir şekilde belirlenmesini sağlıyor. Yapay zekâ tabanlı altyapısı sayesinde ücret



Logo Yazılım Türkiye Genel Müdürü
Akın Sertcan

analizleri, simülasyonlar, kıyaslamalar ve grafikler sunarak işletmelerin bu alanda doğru karar almalarına yardımcı oluyor. Profesyonel ücret araştırma şirketlerinden gelen verilere dayalı olarak piyasa ücretleriyle kıyaslanmanın yapılabildiği JobAnalytics'te, tüm çalışanların ücretleri için en uygun artış oranları kolayca belirlenebiliyor. Ek lisans ya

da donanım gerektirmeyen; mobil uyumlu ve kullanıcı dostu arayüzüyle online olarak kullanılabilen uygulama, bordro programıyla da entegre çalışıyor. Logo Yazılım'ın ekosisteminde gerekli eğitim ve sertifikasyon sürecini tamamlayıp Logo Yazılım çözümlerine entegrasyon yapabilen yetkili iş ortakları, "Logo Yazılım Çözüm Geliştirme İş Ortağı" olarak sınıflandırılıyor.

Huawei Ar-Ge Buluşması'nda son durak Erzurum



Huawei, genç yeteneklerin Türkiye bilişim ekosistemine kazandırılması yönündeki faaliyetlerine hız kesmeden devam ederken, bu kapsamda hayata geçirilen 'Huawei Ar-Ge Buluşması' programları, 28-29 Kasım tarihlerinde, Erzurum Teknik Üniversitesi ve Atatürk Üniversitesi'nde düzenlenen etkinliklerle sürdü. Kamu, akademi, dernekler ve özel sektörleri bir araya getiren etkinlik kapsamında, 5G teknolojileri, yapay zeka, siber güvenlik, mobil servisler ve bulut bilişim gibi teknoloji başlıkları ele alındı. Ar-Ge Buluşması kapsamında ayrıca, öğrencilere etkin CV hazırlama, LinkedIn kullanımı, iletişim becerileri gibi alanlardaki farklı eğitimler, Huawei uzmanlarınca verildi. Huawei Ar-Ge Buluşması; Bilgi Teknolojileri ve İletişim Kurumu İnsan Kaynakları ve Eğitim Dairesi Başkanı Mustafa Ermiş, Erzurum Teknik Üniversitesi Rektörü Prof. Dr. Bülent Çakmak, Atatürk

Üniversitesi Rektör Yardımcısı Prof. Dr. Bülent Çavuşoğlu, Huawei Türkiye Ar-Ge Direktörü He Ming ve Huawei Türkiye Kamu ve Kurumsal İlişkiler Direktörü Ömer Faruk Şahin'in katılımıyla gerçekleşti. Bilgi Teknolojileri ve İletişim Kurumu İnsan Kaynakları ve Eğitim Dairesi Başkanı Mustafa Ermiş, şu bilgileri verdi: "BTK Akademi olarak bugüne kadar 348 eğitimi tüm halkımıza ücretsiz sunduk. 1.180.508 kişi eğitimlerimizi tamamlayarak sertifikalarını aldı. BTK Akademi'den alınan sertifikalar, iş bulma ve kariyerlerinde ilerleme konularında öğrencilere bir referans kaynağı. Bilişim sektörünün önemli paydaşlarıyla gerçekleştirdiğimiz yarışma ve etkinliklerle de öğrencilerimizin yanındayız. BTK Akademi mobil uygulamamızı hayata geçirdik. 2,5 milyon kullanıcı, 296 konu başlığı ve 150 bin dakikadan oluşan eğitimlerle, Türkiye'nin yerli ve milli en büyük

çevrim içi eğitim portalı olma özelliğini taşıyoruz. Huawei ile birlikte üçüncüsünü düzenlediğimiz Kodlama Maratonu'nda, 30 öğrenci bulut bilişim ve yapay zekâ alanında uygulamalar geliştirdi. Doğu ve Güneydoğu illerini kapsayan Ar-Ge buluşmalarının dördüncüsünü, iki gün süren bir etkinlikte Huawei ile birlikte Erzurum'da düzenliyoruz." Erzurum Teknik Üniversitesi Rektörü Prof. Dr. Bülent Çakmak, "Huawei ve BTK Akademi'nin, genç yeteneklerin Türkiye bilişim sektörüne kazandırılması yönündeki faaliyetlerini takip ediyoruz" derken, Atatürk Üniversitesi Rektör Yardımcısı Prof. Dr. Bülent Çavuşoğlu da "Huawei'in burada gerçekleştirdiği bu buluşma, teknolojik yetkinliklerin ülke genelinde yaygınlaşması açısından önemli bir adım ve yeni yetenekleri keşfetme, onları daha da geliştirme konusunda değerli bir yapılandırma sunuyor. Bu tür projeler, gençlerimize yeni fırsatlar sunarak hem bireysel hem de ulusal anlamda güçlü bir teknoloji altyapısının oluşturulmasına katkı sağlıyor" dedi. Huawei Türkiye Ar-Ge Direktörü He Ming ise "Yapay zeka, 5G ve Huawei Mobil Servisleri'nin yanı sıra, 2023 yılında duyurduğumuz bulut platformumuz Huawei Cloud ile Türkiye'nin bilişim altyapısına katkıda bulunmak için kararlı bir şekilde çalışıyoruz" değerlendirmesini yaptı.

C-CONNECT BULUŞMALARI



Sponsor

AYROTEK IBM

YARININ DİJİTAL DÜNYASI İÇİN YAPAY ZEKA – WatsonX ile Geleceği Yaratın

Günümüzde farklı kanallardan akan verilerin derlenmesi ve bu verilerden anlamlı bilgilerin elde edilmesi hemen hemen her şirketin gündeminde yer alıyor. Yapay zekanın önemli bir rol üstlendiği bu alanda yapılan çalışmalar için bu süreçlerin ilerlediği platformların gücü de önem kazanıyor. Bu doğrultuda gerçekleştirdiğimiz BThaber C-Connect Buluşmaları'nın konusu yapay zeka oldu. Ayrotek ve IBM destekleri ile gerçekleştirilen etkinliğimize katılan teknoloji liderleri, bu konularda yaptıkları çalışmalar hakkında bilgi verirken, beklentilerini de dile getirdiler.

ETKİNLİĞE KATILAN YÖNETİCİLER

- Çağda Çelikkale - IBM Türkiye Yazılım Ülke Lideri
- Emin Tanrıöven - Denizbank Perakende Analitik, Yapay Zeka ve Optimizasyon Grup Müdürü
- Engin Tatar - Ray Sigorta Yazılım Geliştirme Müdürü
- Fatih Selim Dörtkol - Şekerbank Çevik Yönetişim Birim Müdürü
- Gül Tercan - Ayrotek Profesyonel Hizmetler Direktörü
- Hüsnü Deniz Koral - HDI Sigorta Bilgi Teknolojileri Grup Müdürü
- İbrahim Gökalp - Sigorta Bilgi Merkezi CTO'su
- İlke Ergüvenç - Türkiye Finans Katılım Bankası BS Veri Merkezleri ve Operasyon Müdürü
- Mehmet Erdem Samut - İstanbul Büyükşehir Belediyesi Akıllı Şehir Teknoloji Koordinatörü
- Mehmet Karaoğlu - Ayrotek Kıdemli Yazılım ve Satış Mühendisi
- Murat Erez - Kale Grubu Başkan Yardımcısı ve CIO'su
- Murat Zobu - Migros Sistem ve Bulut Altyapı Grup Müdürü
- Nermin Yalçı Borusan Cat Yapay Zeka ve Robotik Çözümler Direktörü
- Okan Erdoğan - Penti Business Intelligence Manager
- Ülker Tek Gürpınar - Ayrotek Genel Müdürü.



C-CONNECT BULUŞMALARI

“YAPAY ZEKA, BANKACILIK SEKTÖRÜNDE REKABETİ ETKİLEYECEK”

Fatih Selim Dörtkol

Şekerbank Çevik Yönetişim Birim Müdürü



“Bankacılık sektörü, dinamik yapısıyla sürekli değişim ve yeniliklere sahne oluyor. Özellikle finansal teknoloji şirketlerinin yani finteklerin etkisiyle rekabet hiç olmadığı kadar yoğun hale geldi. Bu ortam-da, bankanın kârlılığına doğrudan etki edebilecek proje ve taleplerin seçiminde yapay zeka teknolojilerinin kullanımının büyük fayda sağlayacağına inanıyorum.

Her gün banka içinden ve regülasyon kaynaklı yüzlerce talep alıyoruz. Bu talepleri doğru analiz etmek ve önceliklendirmek, sınırlı

kaynaklarımızı etkin şekilde kullanmamızı sağlayacağına inanıyorum. Ya-zılım ekiplerimizin kapasiteleri, mevcut uygulamalar ve ürünlerin pazara çıkarılacağı alanların kısıtlı olduğu düşünülürken, ‘Yeni bir şey mi üretiyorum, yoksa mevcut bir ihtiyacı mı karşılıyorum?’ sorusu, doğru projeyi seçmek için kritik bir rehber oluyor.

Bankacılık sektörü olarak henüz bulut teknolojilerini tam anlamıyla kullanamıyoruz. Ancak, Bankacılık Düzenleme ve Denetleme Kurumu (BDDK) gibi yasal otoritelerin bu konuda

izin vermesiyle, bulut teknolojilerinin sektöre büyük bir ivme kazandıracığı aşikâr. Şu an yapay zeka araçlarının tam anlamıyla kullanımı mümkün değil; bu durum, regülasyonların izin vermemesiyle doğrudan ilişkili. Ancak, yasal otoriteler bu konuda izin verdiğinde, bankalar için bu tür araçların geliştirilmesi ve öncelikli olarak kullanılması büyük bir dönüşüm sağlayabilir. Bu sistemler, bankacılık başta olmak üzere birçok sektörde kolaylıkla entegre edilebilecek bir potansiyele sahiptir.”

“DİJİTAL İKİZ KONUSUNDA DÜNYA ÇAPINDA ÖNDE GELEN ŞEHİRLERDEN BİRİYİZ”

Mehmet Erdem Samut

İstanbul Büyükşehir Belediyesi Akıllı Şehir Teknoloji Koordinatörü



“Yapay zeka ve makine öğrenmesine ağırlık vermeye başlamamız da son 1,5 senede oldu. Konuyu iki ana alt başlıkta işliyoruz. Bir tanesi makine öğrenmesi, diğeri de üretken yapay zeka dediğimiz dil modelleri. Mesela makine öğrenmesi konusunda şu anda dijital ikiz üstünden yapmayı planladığımız en önemli proje depremle alakalı. Uydu görüntülerinden aldığımız deprem öncesi ve deprem sonrası görüntüleri karşılaştırıp, hangi binaların yıkıldığını makine öğrenmesiyle tespit etmeye çalıştığımız bir projemiz var, bu konuda çözmeye çalıştığımız problem “zaman” tüm bunları depremden sonra ilk 6 saat içinde sonuç üretebilecek şekilde yapmaya çalışıyoruz. Yüzbinlerce IoT veri noktamız var. Her müdürlüğümüz kendi alanlarında şehir verilerini toplayıp analiz ediyorlar. Biz bunları Smart IoT platformu modelinde tümleşik olarak birleştirmeye çalışıyoruz. Bu IoT altyapısı dijital ikizi besleyecek. Yine benzer bir şekilde 1,5 yıldır dijital ikiz projesi

üzerinde çalışıyoruz, gayet iyi gidiyor. Yakın zamanda iki tanesi uluslararası ödül olmak üzere toplam 4 ödül aldık. Dijital ikiz konusunda yenilikçi mekânsal veriye dayalı platformlar deniyoruz. İstanbul çok büyük bir şehir, 3 boyutlu modellemeyi ve bunun üzerinde gerçek zamanlı veri işlemeyi, performansı arttırmak adına olabildiğince GPU'ya çıkartmaya çalışıyoruz. Geospatial Dijital ikiz geliştirme konusunda dünya çapında önde gelen şehirlerden biriyiz. Dijital ikiz çalışmalarımız ve yatırımlarımız artarak devam edecek. Özellikle, IT çalışanlarımızın yapay zeka araçları farkındalığı ve bireysel kullanımları çok yüksek. Mesela yazılım geliştirme işlerinde yoğun şekilde kullanıyor. Bu konuda yatırım yapıp, önüne bu sistemleri yönetecek, kurum içi kullanımı kontrol altına alacak bir platform yerleştirmeyi düşünüyoruz. Kurum içinde gerekli olup kullanılacak tüm yapay zeka araçlarını bu platformun arkasına bağlayacağız. Kendi veri

merkezimizde çalışacak yerel bir LLM üzerinde de çalışıyoruz. Bunun üzerinde uygulamalar geliştirip kurumsal süreçlerimizi daha verimli yönetebileceğimiz servisler üzerinde çalışacağız. Açık veri portalımız var, akademisyenlere ve halka hitap eden, halka açık verilerimizi işleyebildikleri bir yapı bu. Yüzbinlerce IoT veri noktamız olunca, IoT SIM kartlarımız ve veri trafiğimiz de çok oluyor ve çok faturamız geliyor. Bunları otomatik işleyecek, analiz edecek RPA ve yapay zeka uygulamaları geliştiriyoruz. Basılı evrakları otomasyon süreçlerine dahil edecek OCR'lı uygulamalar üzerinde de çalışıyoruz. Hukuk departmanımızın işi çok fazla. Onların dokümantasyon süreçlerini hızlandıracak konular üstüne çalışıyoruz. Çağrı merkezimiz çok yoğun ve oranın verimliliğini artırma çalışmalarımız da var. İstanbul Senin uygulamamızın penetrasyon oranları da çok iyi seviyelere geldi. İstanbul'luların İstanbul Senin uygulamamızı benimseyip kullanmalarından çok mutluyuz.”

C-CONNECT BULUŞMALARI

“HER SEKTÖRDE FARKLI KANALLARDAN VERİ AKIŞI VAR”



Murat Erez

Kale Grubu Başkan Yardımcısı ve CIO'su

“Kale Grubu'nda yer alan şirketlerin her birinin durumu birbirinden farklı, alanlarına has dinamikleri bulunuyor. Yapı malzemeleri ve kimyasalları üreten şirketlerimizin bulut teknolojileri kullanma konusunda sıkıntısı yok. Ancak savunma ve havacılık alanındaki şirketlerimiz bulut kullanımını sınırlayan regülasyonlara uymak zorunda. Yapı grubu tarafında üretim otomasyonu odak noktası olduğu için öncelikle makinelerden veri toplayan IoT ve MES sistemleri üzerine çok sayıda

çalışmamız var. İnsan eliyle girilenin dışında veri toplama artık zorunlu hale geldi. Özellikle kalite ve ortamı yönetme amaçlı görsel veri işleme teknolojilerini kurmaya çalışıyoruz. Ana mimari, uç cihazlarla makineden doğrudan buluta veri gönderen bir yapıda. Yapay zeka modellerini bulutta oluşturup uç cihazlarda çalıştırdığımız çözümler yaygınlaşıyor. İkinci alanımız müşteri boyutundaki inisiyatifler. Bayi ağlarından ve son tüketicilerden derlenen verilerle beklentileri tahminleyerek sürüm

optimizasyonu yapmak durumundayız. Günümüzün bir gerçeği olarak yapay zekadan beklentiler çok fazla. Her iş biriminin farklı olgunluk seviyelerinde projeleri bulunuyor. Ama ortak nokta şu; tamamlanan her projenin ardından ya genel bir veri yönetimi ya ekstra veri toplama ya da mevcut verilerle ilgili temizleme ve düzenleme işleri çıkıyor. İyileştirmelerin ardından bazı projeler tekrarlanıyor. Bu yüzden veri yönetimi; yani hem ana veri tarafı hem de hareketli veriyi disiplin altına alma adına atılacak çok adım var.”

“SAVUNMA SANAYİ YATIRIMLARI KRİTİK”



Nermin Yalçı

Borusan Cat Yapay Zeka ve Robotik Çözümler Direktörü

“20 yıldır farklı sektörlerde yapay zeka üzerine birçok çalışmada rol oynadım. Uzun yıllardır parçası olduğum bu sektörde, konuyu Traditional AI ve Generative AI olarak ikiye ayırmak ve yapay zekayı Borusan Cat'te iş yapışımıza nasıl entegre ettiğimizden bahsetmek istiyorum. Borusan Cat olarak, müşterilerimiz için sadece bir distribütör değil, bir çözüm ortağı olmak için çalışıyoruz. İşimizi, sürdürülebilirliği odağımızda tutarak ve dijitalin gücünden faydalanarak yapıyoruz. Proaktif çözüm önerilerimizle potansiyel arızayı ön görüyor, müşteriyi sürece dahil ettiğimiz interaktif iş yapışımızla sahaların 7/24 çalışabilmesini sağlıyoruz. ‘Traditional AI’ yani ‘Öngörülebilir bakım’, müşterilerimizin çözüm ortağı olma yolculuğumuzda bizim için çok önemli. Sahalarımızda IoT ile donatılmış makinelerimizden sürekli veri alıyoruz. Örneğin, sahadan ve makinalardan topladığı sesleri işleyerek sesten makinedeki potansiyel arıza tespit eden bir uygulamamız var. Coğrafyalarımıza zaman zaman çeşitli üretim merkezlerinden ulaşılması sıkıntılı olabildiğinden, bizim için stok optimizasyonu çok önemli.

Hem makine hem de servis ve bakım hizmeti verdiğimiz için yüz binlerce parça stoğumuz mevcut. Bu parçaların ülkelere dağılımında “stok optimizasyonu tahminleme” tarafı önemli rol oynuyor. ‘Generative AI’ dediğimiz üretken zekaya yatırımlarımızı sürdürüyoruz. 2017 yılında başladığımız dönüşüm yolculuğumuza bugün de dijital yatırım yapmaya devam ediyoruz. Süreçlerimizin çoğu otomatize edilmiş durumda. Otomasyon tarafında 300'e yakın aktif robotumuz var. Bu robotlar tekrar eden işleri yaparak çalışma arkadaşlarımızın daha verimli ve keyifli çalışmasına destek oluyor. Farklı amaçlar için asistanlar geliştiriyor bir platform üzerinde toplamaya çalışıyoruz. Bulut kullanımı konusunda diğer sektörlerle göre daha esneğiz. Özellikle AI alanındaki gelişmelerin çoğu bulut ortamına gömülmüş şekilde yapılıyor. Bu mimari altında geliştirmiş birçok mikro servis mevcut. Bunlar bizi çok hızlandırıyor. Tabii ki, bilgi güvenliği ve KVKK konularında gerekli önemleri alıyoruz. Yakın dönem hedeflerimizden bir tanesi, genel amaçlı botlara girmek. Az önce değindiğim gibi servis ağımızda taşınan çok fazla parça var. Bu

taşıma işlemleri de tahmin edebileceğiniz gibi zaman ve maliyet yaratıyor. Bunu optimize edecek robotik işlemlere girmek istiyoruz. Odağımızda olan bir diğer alan ise kuantum bilişim tarafı. Yapay zekanın ilerlemesiyle birlikte güvenlik ve şifreleme tarafları da büyük yol kat etti. IBM, Google, Amazon gibi şirketler bu alana ciddi yatırım yapıyor. Özellikle hata payını düşürmek için savunma sanayisinin de bu alana ciddi yatırımlar yaptığını görebiliyoruz. 20 yıllık tecrübeme dayanarak söyleyebilirim ki savunma sanayi, sağlık sektörü ve uzay teknolojileri son dönemde ne yapıyorsa, onlar çok yakın zamanda (belki 3-5 yıl içerisinde) hayatımıza yeni fonksiyonlar olarak giriyorlar. Biz de bu alanları yakından takip ediyoruz. Borusan Cat'te Ar-Ge departmanı altında çalışıyor, özellikle AI alanında modellerin kurulmasından performans takibine kadar ekibimizin uçtan uca (in-house olarak) geliştirdiği ürünleri iş süreçlerimize entegre ediyoruz. ‘Daha İyi Bir Dünya İçin Çözüm Üretiriz’ şirket amacımızla, içerisinde bulunduğumuz topluma ve tüm paydaşlarımıza sürdürülebilir değer yaratmak ve fayda sağlamak için çalışırken, dijitalin gücünden yararlanmayı sürdüreceğiz.”

C-CONNECT BULUŞMALARI

“PAYDAŞLARA DEĞER YARATAN PROJELER ÖNCELİK”

Murat Zobu

Migros Sistem ve Bulut Altyapı Grup Müdürü



“Çok yaygın ve çok büyük bir organizasyonuz. Yapay Zeka konusunda özellikle ChatGPT hayatımıza girdikten sonra herkes bir projeye ve çözüme bize gelmeye başladı. Bir sene önce bir karar alarak Yapay Zeka Projelerini ele alacak bir komite kurduk. Her yapay zeka ile ilgili proje mutlaka önce o komiteye gelmek zorunda. Burada üç kriter var; müşterilerimiz, tedarikçilerimiz ve iç çalışanlarımız. İlgili Proje, bu üç kısma bir değer yaratıyor mu? Diye ilk baktığımız bu oluyor. Değer yaratmıyor ise proje ilerlemiyor. İlgili Proje, bu komitede Bilgi güvenliği açısından veri güvenliği, topolojik ve teknolojik değerlendirmeler yapıyor. Uygun görülürse, iç onay süreçleriyle beraber projelendiriliyor ve alt takımlarla süreç ilerletiliyor.

Yapay zeka projeleri son bir yılda popüler, ama biz çok eskiden beri yapıyoruz. Örneğin, 5 yıl önce ve meyve-sebzelerin üzerine kamera koyarak belli periyotlarla Meyve sebzenin kasalarının resmin çekiyor, kasanın boyutunun içindeki meyve mi sebze mi bunu algılayıp, müşteri yoğunluğu geçmiş verilere dayanarak bir analizle beraber o kasadaki meyve sebzenin takribi ne zaman biteceğini arka planda back office'e bildiriyoruz. Bu, müşterinin memnuniyetine ve ciro anlamında katkı sağlayan bir proje. Plot çalışmalar yapmadan yaygınlaştırma yapmıyoruz. Örneğin Yazılım Geliştirme ekipleri genele GitHub Copilot istiyor, 'olmaz' diyor ve önce kısıtlı bir grubu açıyoruz. Onlar deneyimiyor, yine komiteye ve direktör

üstü yöneticilerimize bir sunum yapıyor, işlerinde nasıl bir katkı sağladıklarını gösteriyorlar. Sonra yaygınlaştırıyoruz hepsini. Fraud tespit tarafında uzun yıllardır kullanıyoruz. Migros'ta MigrosUP isimli bir inisiyatifimiz var. Özellikle start-up firmalarla işbirliği yaparak ürünleştirme modeli üzerine çalışmalarımız var. Orada da yapay zeka ile ilgili birçok proje Ar-Ge projesi olarak devam ediyor. Biz genelde mağazalarımızda herhangi bir yönetilebilir cihaz bulundurmuyoruz. Her şey merkezi. Özellikle AI teknolojiler çok kaynak istediği için biz mümkün olduğu kadar bulut veya SaaS tabanlı çözümlere gidiyoruz. Dolayısıyla kendi veri merkezimizde olabildiğince bu çözümleri kullanmamak yönünde stratejimiz var.”

“DOĞRULAMALAR YAPIP PAYLAŞIYORUZ”

İbrahim Gökalp

Sigorta Bilgi Merkezi CTO'su



“Sigorta sektöründe ciddi bir veri hazinesine sahibiz ve bu verileri yapay zeka ile işleyerek anlamlı hale getirmek için çalışıyoruz. Elimizdeki bütün kaza bilgilerini kullanıyoruz. Çünkü Türkiye'de her yıl ortalama 800 bin ile 1 milyon arasında maddi hasarlı trafik kazası meydana geliyor. Son 10 yılın bütün kaza bilgilerini derleyerek 10 milyona yakın kaza tutanağının verilerine dayanan bir eğitim modeli oluşturduk. Gelen bütün poliçe, hasar bilgileri, yani hangi kazada ne kadarlık bir hasar oluştu gibi başlıkların tümünün verisine sahibiz. Bu doğrultuda Ar-Ge çalışmaları ile yaklaşık 1500 parametre içeren bir yapay zeka modeli geliştirdik.

Bu model sayesinde, şu anda yaklaşık %86-%87 doğruluk oranıyla bir sigortalının önümüzdeki poliçe döneminde ne büyüklükte bir kaza yapabileceğini tahmin edebiliyoruz.

Ayrıca, bu kazaların gerçek olup olmadığını algılayacak bir algoritma üzerinde de çalışıyoruz. Çünkü çok fazla suistimal var ve sigorta sektöründeki suistimallerin önüne geçmek adına bu çalışmalar büyük önem taşıyor. Sigorta şirketleri, katkı payı ödeyerek bizden bu bilgileri alıyor ve bu destek sayesinde sektör için değer yaratan projeler üretiyoruz. Risk skorlama süreçlerimizi geliştirmek için de son onay aşamasındayız. Kaza fotoğraflarına bakarak hasarın ne büyüklükte olduğu ve hangi parçaların değişebileceği üzerine bir model üzerinde çalışıyoruz. Bu analizlerde GPU'lardan faydalanıyoruz.

Yakın zamanda Mevzuata yönelik bir asistan geliştirdik ve bunu da sigorta şirketleriyle paylaşacağız. Kademeli olarak ufak bir versiyonu ile acenteler, brokerlar ve hasar

danışmanlık şirketleri gibi sektörün diğer aktörlerinin de faydalanabileceği şekilde yaygınlaştırmayı hedefliyoruz. Hepsi kritik, hassas bilgi. Dolayısıyla hiçbirini buluta çıkartmamız mümkün gözüküyor şu anda. O yüzden bütün çalışmalar kendi özel bulutumuz üzerinde. Genel buluttaki gücü kullanabileceğimiz ama bilgiyi vermeyeceğimiz bir yöntem üzerinde araştırmalarımız devam ediyor. Ekiplerimiz, Llama modelleri üzerinde yoğun bir şekilde çalışıyor ve bu modelleri sürekli olarak eğitiyor. Veri merkezlerimizdeki güçlü GPU altyapısı sayesinde, her ay gelen verilerle eğitim süreçlerini baştan başlatıyoruz. Geliştirdiğimiz 1500 parametreyi arttırmaya çalışıyoruz. Aralarındaki ilişkileri test etmek için sürekli olarak modellerimizi güncelliyoruz.”

BE LBim, Akıllı Şehir Vizyonu için Yerli Üretici Tercih Ediyor: Procenne DIGITAL SECURITY

İstanbul Büyükşehir Belediyesine bağlı bir fintek kuruluşu olan Belbim Elektronik Para ve Ödeme Hizmetleri A.Ş., Procenne ile stratejik bir iş birliği gerçekleştirdi. Bu iş birliği ile İstanbulkart başta olmak üzere Belbim tarafından sunulan hizmetlerin güvenlik seviyesinin en üst noktaya taşınması amaçlanmaktadır.

İstanbulkart, yaklaşık 25 milyon fazla aktif kullanıcısı ile Türkiye'nin en yoğun kullanılan ön ödemeli kartlarından biri olarak karşımıza çıkıyor. Gerek pandeminin etkisi gerek İstanbulkart'ın Şehir Yaşam Kartı olarak konumlandırılmasıyla artan ödeme ağı ile artan işlem sayısını sorunsuz bir şekilde yönetebilmek için yenilikçi çözümler arayışı başladı. Pandemi ile hayatımıza giren temassız/QR ödemelerini entegre edebilmek için Belbim tarafından kriptografik işlemlerin etkin bir şekilde yönetilmesi ve bu hizmeti yerli bir firma aracılığı ile gerçekleştirilmesine yönelik gerekli aksiyonlar alındı.

Çözüm ve İş Birliği

Belbim'in bu arayışları pandemi öncesine dayansa da pandemi sürecinde ve sonrasındaki gelişmeler arayışların ne kadar önemli bir noktaya ulaştığının göstergesi haline geldi. Mevcutta kullanılan HSM'lerin yabancı menşeli olması sebebiyle bakım ve desteğinin zor olduğu bir sistemde, Türkiye'nin ilk ticari HSM üreticisi Procenne ve Belbim'in yolları kesişti. Öncelikle sistemin ihtiyacı olan yeni HSM temini konusunda yapılan çalışmalar, zaman içerisinde birbirinden farklı marka ve modellerin bir arada bulunması sebebiyle performanstan ödün vermeyen bir yönetim arayüzü ihtiyacını da beraberinde getirdi. İşte bu ihtiyaçlar doğrultusunda Procenne tarafından üretilen ProCrypt HSM'ler ve CryptAway API Gateway Belbim'in sistemine dahil oldu.



Belbim ekibi, CryptAway sayesinde yük dengelemesi ve sistem raporlaması ile kullanıcı taleplerini gecikmesiz karşılamayı sağlarken dünyada Common Criteria EAL 4+ ve

PCI HSM sertifikalarına tek platformda sahip ilk ve tek HSM olan ProCrypt HSM'ler, güvenlik standartlarını en üst düzeye çıkartarak, İstanbulkart kullanıcılarının güvenli ve hızlı bir şekilde işlem yapmalarına olanak tanıdı.

İş birliği sürecinde Belbim ve Procenne ekipleri, ürünlerin geliştirilmesi, yeni ihtiyaçlara yönelik çözümler yaratılması ve sistem entegrasyonu konularında önemli çalışmalar yaparak hem ürünlerin gelişimine hem de sistemin güçlenmesine birlikte katkı sağladılar. Ekipler arasındaki sürekli iletişim ve ortak hedefler, projenin başarıyla hayata geçirilmesinde büyük rol oynadı.

Başarı ve Gelecek Vizyonu

Toplu taşıma ödeme sistemlerini yöneten ve İBB'ye bağlı bir fintek kuruluşu olan Belbim sektörde önemli bir oyuncu olarak yoluna devam ediyor...

Belbim ve Procenne arasında gerçekleştirilen bu iş birliği, Belbim'in nitelikli FinTek hizmetlerini daha da güçlendirerek İstanbul'un akıllı şehir dönüşümüne önemli katkılarda bulunuyor. Belbim, Procenne'in ürün ve çözümleri ile kullanıcılara sunduğu güçlü ve güvenilir teknoloji altyapısıyla, dijitalleşme odaklı hizmetlerini İstanbullulara ulaştırıyor.



Belbim Bilgi Teknolojileri Operasyon Müdürü Selçuk Doğan, bu iş birliğini "Megakent İstanbul'da kullanıcılarımıza sunduğumuz hizmetlerin kalitesini artırmak için projeler geliştiriyoruz. Bu yolculuğumuzda

Procenne ile işbirliği yaparak kullanıcı deneyimini geliştirmiş olmaktan memnuniyet duyuyoruz" şeklinde ifade ederken, Procenne Çözüm Müdürü Alper Polat, "Belbim ile yaptığımız iş birliği hem ürünlerimizin gelişimine katkı sağladı hem de uzun yıllardır emek verdiğimiz Ar-Ge çalışmalarımızın bu kadar büyük ve çok sayıda kullanıcısı olan bir kurumda başarılı bir şekilde sonuç verdiğini görmemizi sağladı." ifadelerini kullandı.



Bu iş birliği, sadece İstanbul için değil, diğer şehirler için de örnek teşkil edecek bir model oluşturuyor. Belbim ve Procenne'nin ortak başarısı, gelecekteki projeler için ilham verici bir örnek sunmakta ve İstanbul'u akıllı bir şehir haline getirme yolunda önemli bir adım daha atıldığını göstermektedir.

C-CONNECT BULUŞMALARI

“BANKACILIKTA YAPAY ZEKÂ UYGULAMALARI İÇİN LOKAL MODELLERDEN YARARLANIYORUZ”



İlke Ergüvenç

Türkiye Finans Katılım Bankası BS Veri Merkezleri ve Operasyon Müdürü

“Yapay zekâ, günümüzde birçok sektörde devrim niteliğinde değişikliklere yol açmakta ve bankacılık sektörü de bu dönüşümden nasibini almaktadır. Türkiye Finans Katılım Bankası, bu teknolojiyi benimseyerek hem iç süreçlerini optimize etmeyi hem de müşteri deneyimini geliştirmeyi hedeflemektedir.

Bu kapsamda veri analitiği ve makine öğrenimi temelli yapay zekâ uygulamaları bankamızda finansman süreçlerinden ürün ve hizmet özelleştirmelerine kadar pek çok alanda uzun zamandır kullanılmaktadır. Örnek vermek gerekirse daha önce insan eliyle yapılan EFT ve Havale talimatlarının 1000 farklı dokümanı, yapay zekâ ile sistem girişleri sağlanarak otomatize edildi. Türkiye Finans bu projelerle sektörde yapay zekâ ile görsel okuma yaparak sisteme girişini yapan ve talimatları otomatik olarak gerçekleştirerek bu sistemi kullanan tek banka oldu.

Daha yeni bir konu olan üretken modeller tarafında ise gerek iç gerekse de dış kullanıcıya hizmet verebileceğimiz ürün ve hizmetler için çalışmalarımız bulunmaktadır. Bu alanda öncelikle bankamız iş süreçleri ve bu süreçler içerisinde oluşturulan veri setlerinin kullanılabilir alanlara odaklanıyoruz.

BS içi kullanım imkânlarına baktığımızda da ana bankacılık uygulamamızın bakım ve geliştirmesini kendi BS kaynaklarımızla yapmakta olduğumuzdan yapay zekâ destekli kodlama asistanlarının kullanımı ile hız ve verimlilik artışı hedeflemekteyiz. Bu çalışmalar kapsamında bankalar için çok kritik bir konu olan hassas verilerin korunmasına yönelik tedbirler ve yürürlükteki diğer regülasyonlara uyum için öncelikli olarak kendi platformlarımız üzerinde modellediğimiz yapıları kullanmaya odaklanıyoruz.

Dışarıya açık uygulamalara baktığımızda ise müşterilerimizle iletişimin doğrudan sağlandığı internet ve mobil şubelerimiz üzerinde kullandığımız ARI isimli yapay zekâ destekli asistanımız, kullanıcılarımıza ihtiyaçlarına göre bilgi veren, ürün ve hizmet öneren, işlemlerini hızlı bir şekilde yapmalarını sağlamak için gerekli yönlendirmeleri yapan bir platform olarak hizmet vermektedir.

Banka içine hizmet edecek tarafta ise kendi platformlarımızda (on-premise) barındırılan açık kaynaklı LLM modelleri temel alan, banka dokümanlarıyla özelleştirilmiş, performans optimizasyonu amacıyla kullanım alanına özel olarak küçültülmüş asistanlar üzerinden ilerliyoruz. Aynı zamanda kullanıcı destek ve

ürün/hizmet kullanım kılavuzları gibi kaynaklardan elde ettiğimiz sadeleştirilmiş eğitim verileri oluşturarak lokal modellerin sürekli olarak eğitilmesini ve güncellenmesini hedefliyoruz.

Bankamız, önümüzdeki dönemde yapay zekâ destekli uygulamaların sayısını artırmayı ve bu teknolojilerin sunduğu fırsatları daha etkin bir şekilde değerlendirmeyi planlamaktadır. Bundan sonraki aşamada, bankamızın müşterilerine yönelik hizmet sunacak projeleri de kapsamımıza almayı planlıyoruz. Bu konularda oluşturduğumuz Ar-Ge projelerimizi T.C. Sanayi ve Teknoloji Bakanlığı, TÜBİTAK ve üniversite iş birlikleri gibi programlarla destekleyerek güncel teknolojilerden faydalanan, sistematik ve rekabetçi bir Ar-Ge ortamı sağlıyoruz.

Kullanım alanları ve kullanıcı profil çeşitliliği arttıkça yapay zekâ uygulamalarının sayısı ve etkileşimleri artacağından bu modellerin yönetişi, doğruluk, verimlilik ve performanslarının takibi önümüzdeki dönemde önemli daha da önemli hale gelecektir. Tüm yapay zekâ uygulamalarının merkezi bir yapı altında geliştirilmesi ve yaşam döngüleri boyunca etkin bir şekilde yönetilmesi, kurumların başarılı bir yapay zekâ adaptasyonu için kritik öneme sahiptir.”



SetXRM 2025'e yeni platform
özellikleriyle giriyor!

**Türkiye'nin ilk low code geliştirme platformu
SetXRM 2025'te daha fazla özellikle sizlerle!**



**Daha fazla süreç otomasyonu, esnek yapı, kullanıcı
arayüz. Tüm platform özelliklerine göz atın.**

setxrm.com

Daha fazla bilgi için:

SetXRM bir Argeset Yazılım
ürünüdür.



setxrm.com



C-CONNECT BULUŞMALARI

“VERİYE KATTIĞIMIZ ANLAM ÖNEM TAŞIYOR”

Ülker Tek Gürpınar
Ayrotek Genel Müdürü



“Ayrotek 2009 yılında kuruldu. IBM çözüm ortağı olarak başlayan serüvenimiz son 5 yıldır da blockchain tabanlı, AI destekli projeler geliştirme odaklı ilerliyor. Daha çok kurumsal firmalarla

çalıştığımız yazılım, satış, danışmanlık, eğitim ve aynı zamanda yazılım evi rolüyle çalışan bir şirketiz. Verilerle ne yapacağımızı düşündüğümüz bir dünyadan, verilerin bizim

için ne yapacağına odaklandığımız bir dünyaya evriliyoruz. IBM'in bu konuda esnek, güvenli ve işlevsel bir yapıda bizlere sunduğu WatsonX platformu da önemli bir boşluğu dolduruyor.”

“BÜTÜNSELLİK VE MODÜLERLİK BİR ARADA”

Mehmet Karaoğlu

Ayrotek Kıdemli Yazılım ve Satış Mühendisi

“AI ile gelecek vizyonu arasında sürekli bir ikilem hissediyorum. Bir yandan yatırım yapmanın riskli olduğu görüşü var ama yatırım yapmamanın belki daha büyük risk taşıdığı bir alan AI. Bu anlamda bir geçiş sürecindeyiz ve her şeyin başındayız. Bugünün ihtiyaçlarından bahsettik. Ben WatsonX'in bu ihtiyaçlara nasıl yanıt verebileceğinden bahsetmek istiyorum. Yine bir ikilemle karşılaşıyoruz. Bir yandan bütünsellik ihtiyacı var. Çok komponentli sistemler bunlar. Ama bir yandan da bir esneklik, dinamizm ve modülerlik ihtiyacı var. Piyasadaki OpenAI çözümü bir bütünsellik sunuyor, ama modülerlik ile farklı bileşenleri ne düzeyde değiştirebiliyorsunuz? Bu açıdan kısıtlayıcı olabilir. Vendor Locking dediğimiz olgu malum. Bir yandan da her bileşeni kendiniz oluşturmaya, kendinizi seçmeye çalıştığınızda bütünselliğiniz kaybolur. Bir entegrasyon eforuyla uğraşıyorsunuz. Watson X'in bence en önemli özelliklerinden birisi bu bütünselliği ve modülerliği birlikte sunabilmesi. Yani hem kendi modelinizi getirebiliyorsunuz, her tür veri kaynağı ile etkileşimi tutabiliyorsunuz, ama bir yandan bütünselliği kaybetmiyorsunuz. Yani kesintisiz bir entegrasyon imkanı sunuyor bu farklı bileşenler arasında.

Açık yapı önem taşıyor

Gelecek vizyonunun en önemli bileşenleri regülasyonlar ve etik. Çünkü kişisel verilerin çok daha yoğun akmaya başlayacağı ve kullanılacağı bir gelecekte, regülasyonlardan daha önemlisi işin etik boyutu olacak. Yani bir yapay zeka uygulamasının

vereceği bir yanıtı yönelik kamuoyu tepkisi belki regülasyondan daha çok can yakabilecek. Bu anlamda yönetim ayağının öneminin kritik olacağı bir gelecek bu. Watson X'in belki de ayırt edici yönlerinden birisi bu.

Bir de veri boyutuna değinmek istiyorum. Bir yanda genel veri, bir yanda özel veri ikilemi var. Genel data çok daha geniş bir veri, ama çok da kirliliği var. Özel data daha güvenli ama dar. Watson X'in sunduğu ise aslında ikisinin de en iyi yönlerini kapsayan bir model. Seçilmiş ve güvenilir veri kaynaklarıyla eğitilmiş. Dolayısıyla sizin kendi özel datanız kadar dar olmayan, ama tamamen genel olup da kirliliği ve halüsinasyona neden olabilecek verileri filtrelenmiş veri modelleri sunuyor. Bu anlamda özel-genel ikilemini aşan bir çözümü, yani bütünsellik ve dinamizmi sunuyor.

Etik boyutunda yönetsel bir vurgu daha yapmak gerekirse, mevcut kapalı sistemlerde en önemli sıkıntılardan birisi gelen bir sonucun kaynağını bilemiyorsunuz. Çünkü kapalı sistem. Şu anda piyasadaki en yaygın ve popüler çözümlerde genellikle yanıtın neden verildiği sunulmuyor. IBM'in tüm modelleri hem kaynak kodu olarak hem de genel mimari olarak açık ve açıklanabilirlik kavramı en temel unsurlardan biri. Bu da bu yapıyı güvenli bir şekilde kullanma imkanı sunuyor. On-prem tartışması çok oldu. Şu anda piyasada on-prem olarak kullanabileceğiniz çok çeşitli modeller var, ama IBM'in yapısı hem bulut hem on-prem'i desteklemenin ötesinde, bu saydığım avantajları da birlikte sunuyor. Yani farklı veri kaynaklarının,

açık kaynak kodlu veri kaynaklarının hepsini pratik bir şekilde entegre edebilirsiniz. Ayrıca IBM'in modellerini kullanırsanız, o sektör bazlı eğitilmiş ve genel verideki kirliliği arındırılmış, somutlaşmış modelleri kullanabiliyorsunuz. Bunu on-prem'de de kullanabiliyorsunuz.

Tüm sürece hakim olabilmek!

Watson X'in örneğin NASA'yla birlikte oluşturduğu bir model var. NASA da Watson X'i kullanıyor ama Watson X de NASA'nın sağladığı verileri kullanıp bir işbirliğine dayalı bir veri modeli sunuyor. Veri konusunda yapılandırılmış veri ve yapılandırılmamış veri ikilemini aşmak için Data Lakehouse modeli var. Bu Data Warehouse ile Data Lake'in bir birleşimi ve iki tür verinin de birlikte tutulduğu veri modeline dayalı. Bu birliktelik ciddi bir maliyet tasarrufu sağlıyor. Çünkü o ikili yapıyı ortadan kaldırıyor. Karmaşık SQL query'leri yazmadan büyük veriden insights çıkarma imkanı veriyor. Entegrasyonlara büyük zaman harcamadan istediğinizi alabiliyorsunuz ve veriyi hızlı bir şekilde görselleştirme imkanı sağlıyor. Çok katmanlı veri depolama özelliği de var.

Bir AI ürününün kurgulanma aşamasından piyasaya sürüş aşamasına kadar hangi tercihler yapıldıysa bunun izini sürme, gerçek zamanlı risk faktörü izleme imkanı sağlıyor. IT ekiplerinizle hukuk departmanlarınızın bir araya gelip saatlerce mesai harcayarak yapabileceği şeyleri çok daha hızlı bir şekilde yapmanıza imkan sağlıyor. Burada regülasyon da çok önemli.”

C-CONNECT BULUŞMALARI

“WATSONX PLATFORMU,
YAPAY ZEKA İÇİN
ÖNEMLİ BİR YAPI”

Çağda Çelikbilek

IBM Türkiye Yazılım Ülke Lideri

“IBM global olarak 113 yaşını kutlamış bir teknoloji şirketi. Uzun yıllara dayanan bu deneyim özellikle teknoloji sektörü gibi dinamik bir alanda faaliyet gösterdiğinizde sizi çok daha çevik olmaya ve büyük dönüşümlere hazır olmaya zorluyor. Teknolojinin geldiği bu son noktada bizim IBM olarak odak alanlarımız ‘Hibrit bulut ve yapay zeka’ oldu. Hibrit bulut alanında en temelde RedHat Openshift platformu ile kurumlara

esnekliği sağlıyor, Watsonx platformumuz aracılığı ile de yapay zekayı müşterilerimizin kendi kurumsal verileriyle zenginleştirilmiş bir şekilde iş yapış şekillerinin bir parçası haline getirmeyi hedefliyoruz. Watsonx platformu üç ana modülden oluşuyor. Bunlar sırasıyla yeni nesil veri gölü çözümü olan watsonx.data, yapay zeka stüdyosu olarak watsonx.ai ve yapay zekanın yönetişimini, açıklanabilirliğini,

şeffaflığını sağladığımız watsonx.governance. Her üç modül de RedHat Openshift mimarisi üzerine kurgulanmış olmasının avantajı ile kurumlara ister kendi veri merkezlerinde ister genel bulutta veya tercih ettikleri özel bir bulutta konumlandırma seçeneklerini sunuyor. Bu şekilde üretken yapay zekayı veriler ülke sınırları içinde kalacak şekilde de geliştirme ve barındırma olanağını kurumlara sunabiliyoruz.”

“BLOKZİNCİR TABANLI
GELİŞTİRDİĞİMİZ ÇOK
SAYIDA AR-GE PROJEMİZ
VAR”

Gül Tercan

Ayrotek Profesyonel Hizmetler Direktörü

“Son 5 yıldır blokzincir teknolojisini 100’ü aşkın müşteriye tanıttık. Savunma, otomotiv, tarım gibi sektörlerdeki müşterilerimize blokzincir tabanlı prototipler geliştirdik. Aynı zamanda, herhangi bir ARGE desteği almadan AyroID adlı blokzincir tabanlı, kullanıcı egemen kimlik yönetimi (Self Sovereign Identity Management) prensiplerine uygun, kimlik verilerinin merkezizetsiz olarak kullanıcı tara-fından yönetildiği bir ürün geliştirdik. Bu çözümümüz, Türkiye’de önde gelen telekomünikasyon operatörlerin birinde uyarlanmış olup kabul testleri aşamasındadır. Son bir sene içinde TÜBİTAK’a yapmış olduğumuz Ar-Ge destek başvurularımıza onay geldi.

TÜBİTAK 1507 KOBİ Destek çağrısı kapsamında başvurduğumuz Sosyal Plaka isimli projemiz kabul aldı. Bu proje ile sürücülerin araç plakaları üzerinden anonim bir şekilde haberleşmesine olanak sağlayarak trafikte daha güvenli ve hızlı çözüm üretmeyi hedefliyoruz. İkinci projemiz yeşil dönüşüm üzerine. Atıl Güneş enerjisini anlık olarak Blokzincir madenciliği için GPU çiftliklerine yönlendiren gReen Energy for Cloud blocKchain cOMputiNg (RECKON) projemiz, hem AB etiketi almaya hak kazandı, hem de TÜBİTAK tarafından 1509 çağrısı kapsamında destek almaya uygun bulundu. Türkiye, Macaristan ve Çek Cumhuriyeti’nden oluşan proje konsorsiyumumuz ile projede akıllı IoT, dağıtık üretim ve ‘Crowd computing’ gibi

son teknolojileri kullanmayı hedeflemekteyiz. Üçüncü projemiz ise TÜBİTAK 1004 çağrısı kapsamında Atatürk Üniversitesi ve Türk Telekom ile ortak olarak başvurduğumuz blokzincir tabanlı Tarım Metaverse platform projesi. Halen değerlendirme sürecinde. Dördüncü ve son projemiz ise NATO DIANA proje başvurusu. O da hem sivil hem savunma alanında çifte kullanım imkanı olan projelerin çağrısıydı. Sosyal medyada ya da haber kanallarında iletilen medyanın görsel ya da videonun gerçek veya sahte olduğunun ispatlanmasıyla ilgili blokzincir tabanlı bir proje başvurusunda bulunduk. Halen değerlendirme sürecinde.”

Bulutistan'dan kapsamlı yapay zekâ hamlesi

Türkiye'nin en büyük yerli bulut hizmet sağlayıcılarından Bulutistan, 3 Aralık'ta 'Bulutistan Yapay Zekâ Vizyonu' konulu bir basın buluşması gerçekleştirdi. Toplantıda Dünya ve Türkiye yapay zekâ verileri, yapay zekâ ve bulut altyapıları -GPU, LLM, sanallaştırma, As a Service çözümler ve hedeflenen ekosistem gibi birçok konu ele alındı. Bulutistan Genel Müdürü Gökhan Gençtürk, Bulutistan Uluslararası Büyümeden Sorumlu Genel Müdürü Altuğ Eker, Bulutistan İcra Kurulu Üyesi Bulut Platform Mühendisliği Ekrem Sekman ve Bulutistan Yapay Zekâ Sektör Danışmanı Mete Gönc, sektöre ilişkin önemli açıklamalarda bulundu.

Toplantıda Bulutistan'ın yeni vizyonunu açıklayan Bulutistan yöneticileri, "Olağanüstü yetenekleri öncü yapay zekâ teknolojileriyle birleştirerek küresel dijital ekosistemi yeniden tanımlamayı hedefliyoruz" açıklamasında bulundu. Açıklamada, "Çalışanlarımız, iş ortağı ekosistemimiz ve faaliyet gösterdiğimiz pazardaki yetenekli ve yetkin insan kaynağını, yeni yapay zekâ yetkinlik setleri ile güçlendirmek en önemli gündem maddelerimizden biri" ifadesi kullanılırken, yapay zekâ teknolojilerine hem altyapı hem de servis katmanında yatırım yaparak, bu konuda sadece Türkiye'de değil, küresel çapta söz sahibi bir noktaya gelmek için çalışıldığının altı çizildi. Açıklamada ayrıca, güçlü iş birlikleri, yeni altyapı tasarımları, donanımları geliştirildiği belirtilerek, Türkiye'de yapay zekâda kurumların ilk tercihi olacak "Yapay Zekâ Topluluk Bulutu"nu yakın dönem eylem planları olduğu belirtildi.

Bölgede öncü rol üstleniliyor
Bulutistan'ın Cloud AI (Bulut tabanlı yapay zekâ) konusunda Türkiye'de ve bölgede öncü bir rol almayı hedeflediğini ifade eden Bulutistan Genel Müdürü Gökhan Gençtürk, bu vizyon doğrultusunda Bulutistan'ın

GPU makine parkını Türkiye'de ilk kuran bulut sağlayıcısı olduğunu söyledi. Bulutistan'ın yapay zekâyı etkin kullandığını belirten Gençtürk, "Müşterilerin veri kritikliğine göre hem sanallaştırılmış ortamda hem de 'özel' bulut hizmeti verilebiliyoruz. Tüm kurumlar, yaratıcı yapay zekâ çözümleri kullanırken KVKK konusunda bir sorunları kalmıyor. Bulutistan iş ortakları ile hazır yaratıcı yapay zekâ çözümleri ya da müşterilerin kendi isteklerine göre şekillendirebilecekleri platformlar da sunuyoruz. Büyük bir talep alıyoruz" dedi.

Bulutistan'ın yapay zekâ alanında gerçekleştirdiği iş birlikleri hakkında Gençtürk, "Yapay zekâ konusunda sektörde bu alana ilk giren, çok ciddi bir bilgi birikimi ve ürünlere sahip Zack.AI ile iş birliği yapıyoruz. Müşterilerimize bir yol haritası çizmek için de danışmanlık hizmetlerini yakın zamanda başlatacağız. Amacımız; uzun süreçlere dayalı, büyük projelerden çok müşterinin durumunu analiz ettikten sonra büyük yatırım gerektirmeyen hızlı kazanımlar ve orta vadeli planlar olmalı diye düşündük ve bu şekilde hareket ettik, işinin ehli çözüm ortaklarını hızlı şekilde sisteme dahil etmeyi planladık" ifadesini kullandı. Gökhan Gençtürk, "Günümüzde yapay zekâ pazarı globalde 200 milyon doların üzerine çıkmış durumda. 2030 yılında hızlı gelişen yapay zekâ pazarının globalde 2 trilyon dolar olması bekleniyor. Şu anki yapay zekânın dünya ekonomisine 2.6 trilyon dolar katkı sağladığını görüyoruz. Yapay zekâ her geçen gün iş süreçlerine daha fazla katkı sunuyor. Bugünkü uygulamalarla yapay zekâ şirketlere yüzde 30'lara varan ciro artışı geliştirmiş durumdadır. Dünya genelinde şirketlerin %60'ı da yapay zekâya kendilerini adapte etmiş durumda. Ancak işin çok başındayız" dedi.

Teknoloji şirketlerine çağrı
Çok hızlı gelişen bir çağın başında



olduğumuzu vurgulayan Gençtürk, "Yapay zekâ ülkemize ciddi bir fırsat sunuyor. Biz, gereken yatırımı yaparsak dünyada rekabet gücümüzü artırabiliriz. Perakendeden finansa, üretim şirketlerine kadar çok fazla taleple karşı karşıyayız. Bulutistan olarak altyapımızı hazırlamamız, platformlarımızı hazır tutmamız bizi sevindiriyor. İş ortakları ekosistemimizle önemli hizmetleri iş ortaklarımızla birlikte sorunsuz sunabiliyoruz. Gelişmek isteyen, yatırım yapan tüm teknoloji şirketlerine kendi ekosistemlerimiz ile ve kendi platformumuz ile yardımcı olabiliriz. Hepsine çağrıda bulunuyoruz, çünkü hep birlikte daha güçlü olduğumuza inanıyoruz" dedi.

Kendi küçük dil modelimizi (SLM) geliştirdik

"Bulutistan platform mühendislik ekibimiz ile kendi küçük dil modelimizi (SLM) geliştirmeye başladık. Bu, bizim için önemli bir öğrenme sürecinin parçası. Ayrıca, Türkiye'deki yapay zekâ geliştiricileri ve büyük kurumların veri analitiği ya da yazılım ekiplerinin GPU testi taleplerini karşılayacak bir sunucu altyapısı kurduk. Openstack altyapımıza GPU sunucuları entegre ederek, saatlik, rezervli veya dedike GPU kart taleplerine yanıt verecek ücretlendirme modelleri geliştiriyoruz" diyen Gençtürk, şu bilgileri verdi: "Intel ve Nvidia gibi firmalarla küresel düzeyde iletişim kurarak, kendi GPU-as-a-Service (GPUaaS) mimarimizi oluşturuyor ve bunu donanım üreticileriyle iş birliği yaparak altyapımıza dahil ediyoruz. Yapay zekâ sistemlerinin eğitilmesi, iyileştirilmesi ve son kullanıcıya sunulması için farklı donanım katmanları kuruyoruz."

Üretken yapay zekâ tüm iş yapısını değiştirecek

Doğru tasarlanmış yapıları müşteri kullanımına açmanın ve ürüne odaklanmanın akıllıca olduğunu söyleyen Bulutistan Uluslararası Büyümeden Sorumlu Genel Müdür Altuğ Eker ise sektörlerden bağımsız yapay zekânın iş hayatında her alana dokunduğunu, 2 yıl içerisinde yapay zekânın iş dünyasının çok ciddi bir parçası olacağını belirtti. Eker, "Yapay zekâdan en çok yararlanan ilk 5 sektörü; E-ticaret, Finans, Üretim, Sağlık, Eğitim ve Telekom olarak sayabiliriz. Yine, Konuşma Bazlı Arama, İletişim Merkezi Analitiği, Kişiselleştirme, Tasarım ve Yaratıcılık, Sanal Asistanlar, Kod Üretimi, İçerik Üretimi gibi alanlarda da yapay zekâ kullanılan alar açısından ön plana çıkmaktadır" dedi.

2025'te yatırım bütçesinin yüzde 40'ı yapay zekâ donanımına ayrılacak

Bulutistan'ın yapay zekâ konusunda yatırımları hakkında bilgi veren Altuğ Eker, "Bulutistan 2025 yılı itibarıyla artık sadece Bulut Hizmet Sağlayıcısı değil, uçtan uca Yapay Zekâ Bulutu Sağlayıcısı olarak kendini konumlandırmaya başlayacak. Bu aşamada 2025 yılında yatırım bütçemizin en az yüzde 40'ı yapay zekâ donanım yatırımlarına odaklanacak ve bu oran yıllar bazında artarak devam edecek. Yatırımlarımızı Yapay Zekâ odağı ile yaparken, bulut servislerinde 400'den fazla iş ortağı ile yarattığımız ekosistemin bir benzerini Yapay Zekâ şirketleri ile iş ortaklıkları yaparak büyütmeyi ve Yapay Zekâ start-up'larının ölçeklenebilmesi için kaynak ayırmayı planlıyoruz" dedi.

DUBAİ'DE YENİ BİR BAŞLANGIÇ

Setsis ofisi açıldı!

YENİLİK, GÜVEN ve TEKNOLOJİ ile ORTADOĞUDAYIZ!



Setsis, yüksek kaliteli ve güvenilir terminal çözümleri sunarak ihtiyaçlarını karşılamaktadır. Gelişmiş teknoloji ve müşteri odaklı hizmet anlayışıyla, kullanım kolaylığını ve politikaları ön planda tutmaktadır.



Hızlı Teslimat



Geniş Ödeme
Seçeneği



7/24 Destek



Garanti Süreci



Teknik Servis
Desteği



Sitemizi ziyaret edin!



*Cem Tokbay

Yapay Zekâ ile çocukları eğitsek olmaz mı?

Hepimiz çocuklarımızın daha iyi koşullarda eğitim almasını istiyoruz ve bunun için gerçekten çok ciddi harcamalar yapıyoruz. Hatta bazen öyle noktalara varan harcamalar ki bunlar... Zannederiz ki çocuk için eğitim bütçesi değil de bir ev parası ayırabiliyoruz.

Malum, kamu okullarında yeteri kadar yeni nesil eğitim mümkün değil ve özel okullar bu noktada bir boşluk doldurmaya başladı hatta fazlasıyla ticari bir yapıyla hayatlarımızın tam ortasına yerleşti.

Bu okulun dili, diğerinin matematiği derken hepimiz birer eğitim avcısı olduk. Müfettiş gibi okulları dolaşan veliler var aramızda...

Neyi kaçıırıyoruz biliyor musunuz?

Dünyayı... Teknolojiyi...Yapay Zekayı...

Peki eğitim sisteminde Yapay Zekâ nasıl kullanılabilir?

Eğitim, bireyin yaşam boyu süren bir öğrenme sürecidir ve bu süreçte teknoloji, her geçen gün daha önemli bir rol üstlenmektedir. Son yıllarda yapay zekâ (YZ), eğitim alanında devrim yaratacak potansiyele sahip bir araç olarak karşımıza çıkmıştır. Çocukların eğitimine yapay zekânın katkıları, öğrenim yöntemlerinden kişiselleştirilmiş eğitime, erişilebilirlikten yeni nesil becerilerin kazandırılmasına kadar geniş bir yelpazeye yayılmaktadır. Bu yazıda, YZ' nin çocukların eğitim hayatına sunduğu olanakları, fırsatları ve potansiyel zorluklara şöyle bir bakalım istedim.

Her çocuğun öğrenme hızı, tarzı ve ilgi alanları farklıdır. Geleneksel sınıf ortamlarında öğretmenler, genellikle standart bir müfredat çerçevesinde tüm öğrencilere aynı şekilde eğitim vermek zorundadır. Ancak bu yöntem, bireysel farklılıkları göz ardı edebilir. Yapay zekâ, bu noktada devreye girerek her çocuğa özel bir öğrenme deneyimi sunabiliyor.

YZ tabanlı eğitim platformları, öğrencilerin performansını analiz ederek güçlü ve zayıf yönlerini belirleyebilir. Örneğin, bir öğrenci matematikte temel kavramları anlamakta zorlanıyorsa, YZ sistemleri bu eksikliği tespit ederek ona özel ek kaynaklar ve alıştırmalar sunabilir. Bu tür bir kişiselleştirme, öğrencilerin öğrenme süreçlerini hızlandırabilir ve motivasyonlarını artırabilir.

Mesela, çocukların dikkatini çekmek ve öğrenme sürecini daha eğlenceli hale getirmek, eğitimin en büyük zorluklarından biridir. Kendi çocuğumdan da biliyorum bunu. Yapay zekâ destekli uygulamalar ve oyunlaştırma teknikleri sayesinde, çocuklar öğrenirken aynı zamanda eğlenebilir.

Örneğin, yapay zekâ ile çalışan dil öğrenme uygulamaları, öğrencilerin kelime hazinesini artırmalarına yardımcı olurken interaktif oyunlar sunabiliyor. Ayrıca sanal gerçeklik (VR) ve artırılmış gerçeklik (AR) teknolojileriyle desteklenen YZ çözümleri, çocukların soyut kavramları daha somut bir şekilde anlamalarını sağlar. Tarih dersinde bir çocuğun antik Mısır piramitlerinde "dolaşması" veya biyoloji dersinde insan vücudunu 3D olarak keşfetmesi, öğrenme sürecini unutulmaz kılabilir. Geçenlerde kızımın gittiğimiz doktorda, röntgeninde kendi iskelet sisteminin 3D halini gördüğünde yaşadığı şaşkınlığa inanmadım. Oysaki teknoloji artık her okulun laboratuvarında olması gereken temel bir zorunluluk.

Dünyanın dört bir yanında milyonlarca çocuk, kaliteli eğitime erişim konusunda sorun yaşamaktadır. Özellikle kırsal alanlarda veya ekonomik olarak dezavantajlı bölgelerde yaşayan öğrenciler için yapay zekâ, eşitlikçi bir eğitim anlayışı sunabilir.

Özel gereksinimli çocuklar için müthiş bir sistem

YZ, uzaktan eğitim platformlarıyla kaliteli içerikleri dünyanın her

yerine ulaştırabilir. Ayrıca, özel ihtiyaçları olan çocuklar için de büyük bir avantaj sunar. Örneğin, konuşma zorluğu yaşayan çocuklar için yapay zekâ tabanlı sesli asistanlar, öğrenme sürecini kolaylaştırabilir. Görme engelli öğrenciler, YZ destekli metin okuma cihazları sayesinde ders materyallerine erişebilir. İşitme engelliler için ise otomatik altyazı sistemleri kullanılabilir.

Yapay zekâ, öğretmenlerin iş yükünü hafifleterek onların daha verimli çalışmasını sağlayabilir. Örneğin, sınav kağıtlarının değerlendirilmesi, rutin ödevlerin kontrol edilmesi gibi zaman alıcı işler YZ tarafından yapılabilir. Bu sayede öğretmenler, öğrencilere birebir rehberlik ve mentorluk yapmak için daha fazla zaman ayırabilir.

Ayrıca YZ, öğretmenlere öğrencilerin öğrenme düzeylerini ve gelişimlerini gösteren detaylı raporlar sunabilir. Bu raporlar sayesinde öğretmenler, hangi öğrencinin hangi konularda desteğe ihtiyacı olduğunu kolayca belirleyebilir.

Geleceğin dünyasında başarılı olabilmek için çocukların yalnızca bilgiye sahip olmaları yeterli değildir; aynı zamanda analitik düşünme, problem çözme ve yaratıcılık gibi becerilere de ihtiyaçları vardır. Yapay zekâ, bu becerilerin geliştirilmesine yardımcı olabilir.

Örneğin, YZ tabanlı problem çözme oyunları veya simülasyonlar, çocukların karmaşık sorunları analiz etmeyi öğrenmelerini sağlar. Kodlama ve programlama becerilerinin erken yaşta kazandırılması, çocukların dijital dünyanın aktif birer parçası olmalarına olanak tanır. Geleneksel eğitim sistemlerinde geri bildirim almak genellikle uzun zaman alabilir. Ancak YZ, öğrencilere anında geri bildirim sunarak öğrenme sürecini hızlandırır. Örneğin, bir öğrenci çevrimiçi bir test çözerken yaptığı hataların nedenlerini anında öğrenebilir ve bu hatalarını düzeltmek için ek alıştırmalar yapabilir.

Anlık geri bildirim, yalnızca öğrenciler için değil, öğretmenler ve ebeveynler için de faydalıdır. YZ sistemleri, ebeveynlere çocuklarının eğitim durumu hakkında düzenli raporlar sunarak onların süreçten haberdar olmalarını sağlar.

Her ne kadar yapay zekânın eğitime katkıları büyük olsa da bazı güvenlik ve etik kaygılar da göz ardı edilmemelidir. Çocukların verilerinin korunması, yapay zekânın önyargısız bir şekilde çalışması ve dijital bağımlılığın önlenmesi gibi konular, dikkatle ele alınmalıdır.

Ebeveynler ve eğitim kurumları, çocukların YZ tabanlı platformları güvenli bir şekilde kullanmalarını sağlamak için gerekli önlemleri almalıdır. Ayrıca, yapay zekânın bir araç olduğunu unutmamak ve insani dokunuşun önemini korumak da gereklidir.

Net olarak söyleyebiliriz ki yapay zekâ, çocukların eğitim hayatında devrim yaratacak bir potansiyele sahiptir. Kişiselleştirilmiş öğrenme deneyimlerinden erişilebilirliğe, yeni nesil becerilerin kazandırılmasından öğretmenlerin desteklenmesine kadar pek çok alanda fırsatlar sunar. Ancak bu teknolojiyi bilinçli bir şekilde kullanmak, etik ve güvenlik kaygılarını göz önünde bulundurmak gereklidir.

Görüyoruz ki eğitimde yapay zekâ, yalnızca çocukların bireysel başarılarını artırmakla kalmaz, aynı zamanda daha eşitlikçi ve kapsayıcı bir eğitim sisteminin inşasına da katkı sağlar.

Gelecekte, YZ'nin doğru bir şekilde entegre edildiği bir eğitim sistemi, daha bilinçli, yaratıcı ve özgüvenli bireyler yetiştirmemize yardımcı olacaktır.

Bu konuda sizlerin fikirlerini de merak ediyorum doğrusu. Bana LinkedIn sayfamdan ve cem@cemtokbay.com mail adresimden her zaman ulaşabilirsiniz.

* Yönetim ve Teknoloji Danışmanı

Hedefimiz, 5 bin Kadına yüz yüze destek vermek, bin bilişimci kadına da istihdam sağlamak



Cagito İnsan Kaynakları Kurucusu
Ahmet Tahan

Kadınların iş dünyasındaki varlığını güçlendirmek amacıyla başlatılan "100 Kadın ile Yüz Yüze" projesi, yeni yılda da tüm hızıyla devam edecek. Cagito İK öncülüğünde süren projenin yaklaşık 15 aylık geçmişi ve geleceği konusunda Cagito İnsan Kaynakları Kurucusu Ahmet Tahan, sorularımıza yanıtladı:

"100 Kadın ile Yüz Yüze" projesinin doğuşu, amaçları ve bugün geldiği nokta ile ilgili bilgi verir misiniz?

"100 Kadın ile Yüz Yüze", 'Kadına Değer' sloganıyla, Cogito İK önderliğinde kadınlara destek olabilmek amacıyla 2023 Ekim ayında planlandı ve hayata geçirildi. Projemiz, Türkiye'de kadınların sosyal hayatlarının yanı sıra, iş hayatının içinde de var olmalarını ve yaşadıkları zorluklarla mücadele ederek hayata tutunmalarını desteklemek amacıyla oluşturulmuş bir sosyal sorumluluk projesidir. Bu bağlamda, projemizin

beş ana başlıkta kadınların gelişimine odaklandığını belirtebiliriz. Bunlar, eğitim ve gelişim, güçlendirme, empati ve anlayış, kişisel ve profesyonel gelişim, topluluk ve ağ kurma gibi temel alanlardır. Başlangıçta iki yıllık zaman planına ve 100 kadına ulaşma hedefiyle yola çıkan proje, bugün 1000 kadına ulaşma ve 2025 sonuna kadar sürdürülebilirliği sağlama amacındadır. Proje; 20 gönüllü, 11 rehber, 45 insan kaynakları profesyonelinden oluşan gönüllü ekip ile destekleniyor.

Projede geçen yedi aylık sürede neler yaptınız?

Projenin ilk yedi ayında, 200 kariyer koçluk seansı, 50 mentalistik seans, 30 psikolojik seans, 500 kişinin katılımıyla dört webinar, 120 kişinin katılımıyla 2 yüz yüze etkinlik gerçekleştirildi. Ayrıca, 30 genç kadına altı aylık ücretsiz

dil desteği sağlanırken, 50 kişiye iş arama sürecinde yönlendirme gerçekleştirildi. Projede 758 kadının başvurusu sonrası 556 kadın ile mülakat yapıldı. 550 adaya Disc Profil kişilik envanteri uygulandı. 50 adayın istihdamına katkı verildi. Projede geçen 210 gün boyunca 65 gönüllü görev aldı ve 1.750 adayla görüşme gerçekleştirildi. Sosyal medyada 23.757 etkileşim alınarak, bu etkileşimlerin önemli ve büyük kısmı bu süreçte görüşmelere dönüştü. Projemizde 17 influencer ve kanaat önderi tarafından paylaşımlar yapıldı. 347 adet görsel ve 60 video içeriği hazırlandı. Projenin sosyal etkileşiminin artırılmasına, profesyonel iletişim çalışmaları ile katkı sağlandı.

Kadınları, iş ve sosyal hayatlarında daha aktif olmaları için desteklediğiniz böyle bir projede kuşkusuz sponsorların payı da

çok büyük. Biraz da projenin sponsorlarından bahsedebilir misiniz? Projemize 16 sponsor destek verdi. AKKÖK Holding, ana sponsorumuz olarak projenin her aşamasında önemli katkılar sağladı ve sağlamaya da devam ediyor. Kendilerine çok teşekkür ediyoruz. Ayrıca Toplum Gönüllüleri, Cogito İnsan Kaynakları Danışmanlık, KVK, Uyumsoft, Mineaderm, Disc Profil, Reed, Bahçeşehir Üniversitesi (BAÜ) ve Officelink, söz konusu yedi ay boyunca farklı alanlarda katkı sağlayan sponsor firmalarımızı. BThaber de iletişim sponsorumuz olarak projeden desteğini esirgemedi. Elde edilen başarılı sonuçta tüm sponsorlarımızın katkısı çok büyük. Hepsine ayrı ayrı teşekkür ediyoruz. Kaspersky Türkiye ve Bimsen yeni sponsorlarımız olarak projemize katkı verdiler, kendilerine de teşekkür ederiz.

IT alanındaki cinsiyet farkını kapatmak için aktif olarak çalışıyoruz



Kaspersky Türkiye
Genel Müdürü İlke Özar

Projenin sponsorları arasında yer alan Kaspersky Türkiye'nin Genel Müdürü İlke Özar, proje ile ilgili görüşlerini şöyle açıkladı: "100 Kadın ile Yüz Yüze" projesini incelediğimde ciddi bir heyecan hissettim. Kadınların iş hayatında yer almaları bence birçok açıdan çok gerekli çünkü gerçekten verimli bir iş ancak kadın ve erkek ekip üyelerinin birlikte var olduğu ve birbirlerini tamamladığı ortamlarda elde edilebilir. McKinsey'in araştırmasına göre, yönetim kadrolarında cinsiyet çeşitliliği açısından en üst çeyrekte yer alan işletmelerin ortalamanın üzerinde kârlılığa sahip olma olasılığı %25 daha yüksek. Ayrıca, üst düzey yönetim kadrosunda %30'dan fazla kadın bulunan şirketler, bulunmayan şirketleri geride bırakma olasılığı daha yüksek şirketler arasında yer alıyor. Ancak elbette, kadınların bu seviyelerde çalışabilmeleri için gerekli eğitimleri ve desteği almaları, kendilerini geliştirmeleri gerekiyor.

Kadın ve erkek olarak hepimizin farklı güçlü yönleri var ve bu özellikleri ekip içinde dengeli ve uyumlu bir şekilde kullanmak aslında iş açısından en faydalısı.

Bugün birçok şirket, kadın çalışan kotası koyarak bu dengeyi sağlamaya çalışıyor. Kadınların yetenekleri ve bilgileriyle doğal olarak çalışma hayatında yer almasını her zaman istiyorum ancak şu anda kadın çalışan oranı olması gerekenin çok altında. Teknolojide kadınların her seviyede yer alması konusundaki ilerleme olumlu bir seyir izlese de, giriş seviyesinden yönetim pozisyonlarına kadar her seviyede kadınları görmek hala tam olarak sağlanmış değil. Bugün, teknoloji şirketlerine liderlik eden ve yeni standartlar belirleyen kadınları görüyoruz ki bu geçmişte var olmayan bir şeydi. Cinsiyet eşitliği ve kapsayıcılığı fikri, algılar, yetenekler ve fırsatlar açısından uygulamaya geçiriliyor ve organizasyonlar genelinde etkisini hissettirmeye devam ediyor. Yine de kültür ve politikalar açısından yapılması gereken işler var. Örneğin, kadınlar için daha esnek ve dengeli bir ortam sağlamak bir ayrıcalık olarak öne çıkmamalı, norm haline gelmeli. Şirketlerin, tek seferlik reklam projelerinden

kaçınıp cinsiyet eşitliğine gerçek anlamda yatırım yapması gerekiyor. Kaspersky olarak, mümkün olduğunca çok kadını bilişim ve siber güvenlik alanında bir kariyer yapmaya teşvik etmeyi ve onları gerçek hayallerine ulaşma konusunda güçlendirmeyi hedefliyoruz. IT alanındaki cinsiyet farkını kapatmak için aktif olarak çalışıyoruz. 2024 yılında Kaspersky'de kadın çalışan oranı bir önceki yıla göre %2 artarak toplam çalışanların %27'sine ulaştı. Özellikle teknik rollerde bu oran daha da yüksek olup, şirketimizdeki tüm teknik pozisyonların %34'ünü kadınlar oluşturuyor. Teknoloji sektöründe kadınları güçlendirmeyi ve rol modeller yaratarak onlara ek destek sağlamayı amaçlayan Kaspersky, "Kadınlar Teknolojide" projesini geliştirmiş durumda. Bu proje, siber güvenlik ve IT alanındaki kadın çalışanlarımızın kişisel kariyer gelişim hikayelerini ve tavsiyelerini içeriyor; çalışanlarımız kişisel deneyimlerini paylaşıyor, eğitimlerinden ve kariyerlerini nasıl inşa ettiklerinden bahsediyor. Şirketimizin bu alanda gösterdiği çabalar dikkate alındığında, bu projeyi desteklemek ve gönüllü çalışmalarına katılmak Kaspersky ve şahsım adına mutluluk verici bir girişim."



OBJEKTİFİME TAKILANLAR

Cem Kıvırcık

Instagram | Twitter | Facebook
@cemkivircik

KALECİNİN PENALTI ANINDAKİ ENDİŞESİ

Avusturyalı yazar Peter Handke'nin yazdığı "Kalecinin Penaltı Anındaki Endişesi" kitabını okudunuz mu bilmiyorum ama en azından 1972 yapımı aynı adlı filmi izlemenizi öneririm. Bu fotoğrafta futbol tabiriyle doksana giden topa çaresiz gözleriyle izleyen roman kadının ifadesi bana bu kitabı hatırlattı. Bilmeyenler yadırgayacaklar ama yıllardır panayırılarda kadın kalecilere penaltı atılmaya devam ediliyor. İşte bu da belgesi...



⇒ Sayfa 23'ten devam

Projede yeni dönem başlarken hedeflerde de farklılaşma oldu sanıyoruz. Nedir projenin yeni hedefleri?

Yeni dönemde, projemizin hedefini 100 kadından 1000 kadına doğru büyüttük. Projemiz, Bahçeşehir Üniversitesi'nin (BAÜ) çok önemli katkılarıyla, Birleşmiş Milletler Eğitim Araştırma Enstitüsü (UNITAR) programına dahil edildi. Projemiz, CIFAL İstanbul merkezinde, uluslararası katkı alanına açıldı. Bu güzel gelişime aracılık ettiği için BAÜ'ye teşekkür ediyoruz.

Projemizin yeni döneminde, ilk sekiz aylık hedeflerimizi sayısal olarak %100 artırdık. 100 kadın hedefi ile başlattığımız projemiz, gelen talepler, olumlu geri dönüşler ve kapsayıcılığın genişletilmesi sonucu 1000 kadın hedefine yükseltildi. Çalışmalarımız da bu kapsam doğrultusunda başlatıldı. "100 Kadın ile Yüz Yüze" projemizin yeni dönemde mottosunu "100 Kadından 1000 Kadına" diyerek yeni hedefimizi de özetleyecek şekilde güncelledik. Aynı şekilde sosyal medya hesaplarımızı da bu mottoya uygun şekilde yeniden

kurduk. Ana hedefimiz, üç yıl içinde bu proje ile 5.000 kadına yüz yüze destek vermektir.

Bilişim sektöründe kadınların çalışma hayatındaki yeri, iş gücüne dahil olabilmelerinin önündeki engeller ve çalışma hayatında karşılaştıkları zorluklara dair bilgi verebilir misiniz?

2020 yılında kadınların bilişim sektöründeki oranı dünya genelinde %25-30 aralığında iken, Türkiye'de bu oran %10-15 aralığında kaldı. Son beş yılda, özellikle yazılım geliştirme, veri bilimi ve proje yönetimi gibi alanlarda kadınların temsili artmaya başladı. Birçok teknoloji devi (Google, Facebook, Microsoft gibi) kadınları teşvik etmek amacıyla çeşitli girişimlerde bulundu ve bu da sektördeki kadın temsiliyetinin bir miktar artmasına katkı sağladı. 2020 sonrası dönemde, kadınların bilişim sektöründeki varlığı, özellikle veri bilimi, yapay zeka, siber güvenlik ve proje yönetimi gibi alanlarda artış gösterdi.

Türkiye'de bilişim sektöründe uzman ve kıdemli uzman kadın çalışanların oranı %37 iken, ara

kademe yöneticilerin %44'ü kadın çalışanlardan oluşuyor. Ancak bu oran üst seviye yöneticilik söz konusu olduğunda %7 ile %9 oranlarına düşüyor. Türkiye bilişim sektöründe kadınların en çok çalıştığı beş alan, yazılım geliştirme ve mühendislik, veri bilimi ve analitik, siber güvenlik, proje ve program yönetimi ve iş analistliğidir. Türkiye'de bilişim sektöründe erkeklerin iş gücüne dahil olma oranları %64 iken, kadınlarda bu oran %34 civarındadır.

Bilişim sektöründe kadınların iş yaşamında karşılaştıkları zorluklara da değinecek olursak:

- Toplumsal cinsiyet rolleri ve kalıplaşmış algılar, pek çok alanda olduğu gibi Türk bilişim sektöründe de kadınların önündeki önemli engellerden biri. Teknoloji ve mühendislik gibi alanların kadınlardan ziyade, erkeklere uygun meslekler olduğuna dair toplumsal bir algı var. Teknoloji odaklı eğitimler veya teşviklerin kız çocuklarına yönelik daha az olması da bu algıyı pekiştiriyor.

- Karşılıklı beklenti uyumsuzluğu da, kadınların iş gücüne dahil olamamalarında en sık karşılaştıkları zorluklardan biri.
- Kadınların bilişim sektöründe kariyer yapmalarını zorlaştıran bir diğer durum ise onlara yönelik mentörlük ve destekleyici ağların eksikliğidir. Halbuki araştırmalar, mentörlük alan kadınların daha az iş bırakma eğiliminde olduğunu gösteriyor.
- Diğer yandan, teknoloji alanında kadınlar genellikle üst yönetim pozisyonlarına erişimde zorlanıyorlar. "Cam tavan" olarak bilinen bu olgu, kadınların aynı mesleklerde çalıştıkları erkeklere oranla terfi imkânlarının daha sınırlı olduğu bir ayrımcılığa işaret ediyor.
- Duygusal çeviklik ve duygusal dayanıklılıklarının yeterince güçlü olmadığı düşünülmesi de bir diğer zorluğa örnek olarak verilebilir. Görünen ve yaşanan o ki, kadınlar hem ücret hem de terfi noktasında doğru ve adil değerlendirmeden uzak olabiliyorlar.

fuodix

YENİLİKÇİ ÇÖZÜMLER

GÜVENİLİR YAZILIMLAR

Sitemizi ziyaret edin!



Fuodix, uzman kadrosu ve yenilikçi teknoloji anlayışıyla işletmelere rekabet avantajı sağlayan çözümler sunar. En son teknolojilerle iş süreçlerini iyileştirip verimliliği artıran özel yazılım çözümlerimizle, işinizi bir adım öteye taşıyoruz.



Neler Yapıyoruz?



Mağaza Asistan
Uygulaması



Fuodix WMS



B2B Çözümleri



Kurumsal Portal



Toptan Satış
Uygulaması



Müşteri Sadakat
Uygulaması



Mobil
Uygulamalar

fuodix
B2B PORTALI

fuodix
WMS (DEPO YÖNETİM SİSTEMİ)

fuodix
MAĞAZA ASİSTANI

Bülent Akar, sahibinden.com CTO'su oldu



Bülent Akar, sahibinden.com'da Teknolojiden Sorumlu Genel Müdür Yardımcılığı (CTO) görevini üstlendi. Teknoloji sektöründe 25 yılı aşkın yazılım geliştirme ve dijital dönüşüm deneyimine sahip olan Bülent Akar, 2008-2013 yılları arasında GittiGidiyor/Ebay Türkiye'de Teknoloji ve Ürün Direktörü, 2013-2021 arasında ise Yemeksepeti'nde CTO olarak görev yaptı. Akar,

2021 yılında kurduğu Agada Tech şirketiyle de butik yazılım geliştirme ve danışmanlık hizmetleri sundu ve pazarlama teknolojileri alanında inovatif ürünler üretti. sahibinden.com bünyesinde CTO olarak görev alacak Bülent Akar, sahibinden.com'un teknoloji altyapısını ve kurumsal bilgi sistemlerini yöneten ve güçlendiren ekibe liderlik edecek.

Talay Logistics'te yeni görevlendirme



Lojistik sektörü şirketi Talay Logistics'in, hava ve deniz yolu taşıma operasyonlarının başına Selim Altay Havlioğlu getirildi. Havlioğlu, Talay Logistics'in hava ve deniz yolu taşımacılığı yapan şirketinin Genel Müdürü ve yönetici ortağı oldu. Yüksek lisans eğitimini ABD'nin New York Eyalet Üniversitesi'nde denizcilik üzerine yapan Havlioğlu, sektör kariyerine

de yine New York'ta bir lojistik şirketinde İhracat Uzmanı olarak başladı. 2010'da Türkiye'ye dönen Havlioğlu, Borusan Lojistik ve EvoLog Lojistik şirketlerinde deniz yolu taşımacılığı departmanlarında yöneticilik yaptı. Son olarak Mitlog Logistics'in kurucuları arasında yer alan Havlioğlu, şirketin ABD'deki yapılanmasının da başında yer alıyordu.

TCL Communication Türkiye Ülke Müdürü Batuhan Başal oldu



Teknoloji sektörünün deneyimli ismi Batuhan Başal, TCL Communication Türkiye Ülke Müdürü görevine getirildi. Başal, Boğaziçi Üniversitesi'nden mezun olduktan sonra Yeditepe Üniversitesi'nde MBA eğitimi, Bahçeşehir Üniversitesi'nde Stratejik Pazarlama ve Marka Yönetimi alanında yüksek

lisans eğitimi aldı. 2006'da Turkcell'de kariyerine başlayan Başal, kurumsal satış ve katma değerli servisler birimlerinde kurumsal iş ortaklıklarının yönetimi çerçevesinde çeşitli roller üstlendi. 2012'de HTC Türkiye'ye transfer olduktan sonra sırasıyla Satış Müdürü ve Türkiye Ülke Müdürü görevlerini üstlenen Başal, 2020'den bu yana TCL Communication bünyesinde Operatör ve Kurumsal Kanallardan Sorumlu Satış Müdürü olarak görev yapıyordu.

Yapay zeka ve İK'yı doğru buluşturabilmek gerek

Teknolojinin verimlilik üzerindeki olumlu etkisi kabul edilirken, yapay zeka ve dijitalleşmenin hayatımıza daha fazla dahil olmasının herkes için refah getirip getirmediği ise belirsizliğini koruyor. Bu dönüşüm hız kazanırken, yaşanan iş gücünün bu yeniliklere ayak uydurması da giderek daha büyük bir zorluk haline geliyor. Geleceğin iş dünyasında sürdürülebilir rekabet avantajı elde edebilmek için iş gücünü destekleyen ve genç yetenekleri de bu sürece dahil eden stratejilere duyulan ihtiyaç bu yönüyle önem kazandı.

Bilgi üretimi ve dağıtım, bireysel teknoloji alışkanlıklarının yönlendirilmesi ve üretim faaliyetlerinin dönüşümü üzerinde önemli etkiye sahip. Hatta bazı çevrelerde, bu şirketler "teknofeodal" yapılar olarak anılıyor. Bu koşullar altında, doğru teknolojiyi insan gücüyle harmanlayarak yapay zekayı insanla entegre edebilen şirketler rekabet gücünü elinde tutabilecek. Yalnızca insana veya yalnızca yapay zekaya dayalı bir yapı kurmak ise yeterli olmayacak. Başarılı olmak için ikisinin uyumunu sağlamak şart. Türkiye'de de bu dönüşümün sorunsuz ilerleyebilmesi, iş gücüne uygun teknolojilerin doğru zamanda ve doğru süreçlere entegre edilmesine bağlı. Gilda&Partners İK Danışmanlık kurucusu Jilda Bal, şu değerlendirmeyi yaptı:

"Yaşlanan iş gücünün teknolojiye adaptasyonunda dikkat edilmesi gereken unsurlardan biri, araştırma ve öğrenmeyi teşvik edecek bir kültür oluşturmak. Türkiye'de şirketlerin teknolojiye adaptasyonunu hızlandırmak için hem genç yetenekleri sürece dahil etmeleri hem deneyimli iş gücünü desteklemeleri gerek. Bu amaçla, yapay zeka destekli çözümlerle çalışanlara bireysel eğitim programları sunulmalı ve nesiller arası bilgi paylaşımını teşvik edecek mentorluk programları hayata geçirilmeli. Bu yaklaşım şirketlere uzun vadede rekabet avantajı sağlarken, daha sürdürülebilir bir iş ortamı yaratacak."

Herkesin bilişime hakim olması bekleniyor

Kariyer.net, istihdam piyasasının üçüncü çeyrek verilerini açıkladı. Geçtiğimiz yılın aynı dönemine göre iş ilanı sayısı en fazla artan sektörler arasında ilk sırayı Telekomünikasyon aldı. Telekomünikasyon ilanlarına adayların ilgisi de ilan sayısı artışına benzer oranda yükseldi. Havacılık sektörü, 2024 üçüncü çeyreğinde en fazla dikkat çeken sektörlerden biri oldu. Havacılık pozisyonları için açılan ilanlar geçtiğimiz yılın aynı dönemine göre %22 arttı. Adayların ilgisinin en fazla arttığı sektörlerin zirvesinde de havacılık yer aldı. Havacılık rollerine, geçen yılın üçüncü çeyreğine kıyasla ilan başı başvuru oranı %43 arttı.

Kariyer.net, istihdam endeksi verilerinin yanı sıra son 6 ayda işverenlerin en fazla ihtiyaç duyduğu yetenekleri de analiz etti. 1 milyondan fazla adayın, 7 bin tekil yetenek üzerinden yapılan analizine göre beyaz yaka iş ilanlarında en sık aranan yetenek MS Office bilgisi oldu. MS Office'i sırasıyla; Raporlama, İletişim, Analitik Düşünme ve İngilizce bilgisi izledi. Beyaz yaka iş ilanlarında yeni talep edilen ve artış gösteren yetenekler arasında ise Veri Yönetimi

ile Yazılım ve Programlama öne çıktı. Veri Yönetimi başlığı altında Data Warehouse Yönetimi, ETL Süreçleri Yönetimi gibi beceriler dikkat çekti. Yazılım ve Programlamada ise Eklenti Yazabilen Programlama yeteneği en çok aranan kriter. Yapay zeka alanındaki trend yetenekler arasında ise zirvede Veri Analitiği yer aldı. Bunu makine öğrenimi, derin öğrenme ve otomasyon takip etti. Kariyer.net CEO'su Fatih Uysal, şu değerlendirmeyi yaptı:

"Ekonomik dalgalanmalara rağmen işgücü piyasasının gösterdiği uyum kabiliyeti umut verici. Telekomünikasyon ve havacılık alanlarında öne çıkan rakamlar önemli. İşverenlerin yetenek ihtiyacının da dönüştüğünü görüyoruz. 25. yılımız vesilesiyle yaptığımız araştırmalar bu değişime işaret etmişti. Yakın zamanda gerçekleştirdiğimiz analizimiz de iş ilanlarına yeni kriterler eklendiğini gösteriyor. Özellikle beyaz yaka pozisyonlarında da veri yönetimi ve yapay zeka ile ilişkili yeteneklerin daha kıymetli olacağını söylemek mümkün."

Etkinlikleriniz ile ilgili bilgileri bthabersirketleri.com/EtkinlikDuyuru adresine girebilirsiniz.

Türkiye'nin Operatör Bağımsız Veri Merkezi



BThaber

ETKİNLİK TAKVİMİ!

ETKİNLİKLER

10 Aralık 2024

C-Connect - Six Senses Buluşması
İstanbul
AYRINTILI BİLGİ:
www.bilismzirvesi.com.tr

17 Aralık 2024

C-Connect - İstanbul Buluşması
İstanbul
AYRINTILI BİLGİ:
www.bilismzirvesi.com.tr

18 Şubat 2025

Bilişim Zirvesi - Yapay Zeka
İstanbul
AYRINTILI BİLGİ:
www.bilismzirvesi.com.tr

18 Şubat 2025

Yapay Zeka Arf Ödülleri
İstanbul
AYRINTILI BİLGİ:
www.bilismzirvesi.com.tr

25 Şubat 2025

C Suite - 2025
İstanbul
AYRINTILI BİLGİ:
www.bilismzirvesi.com.tr

15 Nisan 2025

TechFinTech 2025
İstanbul
AYRINTILI BİLGİ:
www.bilismzirvesi.com.tr

17 Nisan 2025

InsurTech 2025
İstanbul
AYRINTILI BİLGİ:
www.bilismzirvesi.com.tr

8 Mayıs 2025

Bilişim Zirvesi - Güvenlik
İstanbul
AYRINTILI BİLGİ:
www.bilismzirvesi.com.tr

15 Mayıs 2025

C Suite Escape - Cruise ile Yunan Adalar
İstanbul
AYRINTILI BİLGİ:
www.bilismzirvesi.com.tr

7 Ağustos 2025

Bilişim 500 Ödül Töreni 2025
İstanbul
AYRINTILI BİLGİ:
www.bilismzirvesi.com.tr

Türkiye'nin iklim portalı açıldı

Merhaba

Kış soğuşunda çayla geçen günler bir araştırmanın teması olmuş. Arada Piar'ın Türkiye genelinde 1.100 kişiyle gerçekleştirdiği araştırmaya göre, sonbahar ve kış aylarında halkın yüzde 58'i bitki çayı tüketiminin arttığını ifade ediyor. Yüzde 36,2'si bitki çayını keyif aldığı için tüketirken, yüzde 34,1'i sindirim ve bağışıklık sistemine destek için tercih ediyor. Yüzde 56,5'i bitki çayını aktardan alırken, yüzde 43,5'i poşet çayları tercih ediyor. Çevresel gündemimde sıra... EY (Ernst & Young), şirketlerin iklim değişikliğine yönelik çalışmalarını ortaya koyan Küresel İklim Riski Barometresi'nin 2024 versiyonunu yayımladı. EY'nin 51 ülkede 13 farklı sektörden 1400'den fazla şirketi inceleyerek hazırladığı raporda; şirketlerin sadece %41'inin iklim risklerini yönetmek için planları olduğu görülüyor. Bu yılki rapor, dünya genelindeki şirketlerin iklim değişikliği riskleriyle mücadele için eylem planları ve finansal taahhütlerini uygulamaya koymadaki yavaşlığının, küresel çevre hedeflerindeki ilerlemeyi yavaşlattığını ortaya koyuyor. Dünyanın en büyük emisyon salımına sahip ülkeleri arasında geçiş planlarının benimsenme oranı daha da düşük. Çin'de sadece %8, ABD'de %32. Buna karşılık, İngiltere ve Avrupa ülkelerinde bu planların benimsenme oranı sırasıyla %66 ve %59. Bu da doğru uygulanan yasal mevzuatın sonucu olarak değerlendiriliyor. EY Türkiye İklim Değişikliği ve Sürdürülebilirlik Hizmetleri Lideri Ece Sevin, "Tüm aksiyon planları eksiksiz,

zamanında ve uzun vadeli olarak eyleme geçirildiğinde ancak bu şekilde 2050 net sıfır hedeflerine ulaşabilirler" demiş, ki daha fazla geç kalma lüksümüz de yok. Karar alıcılar ve bireyler için iklim değişikliği konusunda doğru ve güncel bilgilerin sunulduğu çevrim içi bir platform açılmış. Türkiye'nin ilk iklim portalı, Avrupa Birliği (AB) ve Türkiye Cumhuriyeti tarafından finanse edilen "Türkiye'de İklim Değişikliğine Uyum Eyleminin Güçlendirilmesi Projesi" kapsamında Çevre, Şehircilik ve İklim Değişikliği Bakanlığı İklim Değişikliği Başkanlığı ile Birleşmiş Milletler Kalkınma Programı (UNDP) Türkiye iş birliğiyle hazırlanmış. Portal sayesinde kullanıcılar, içerikleri ihtiyaçlarına göre filtreleme, Türkiye'nin iklim değişikliği politikaları, ulusal stratejileri ve eylem planları hakkında bilgi edinme, güncel ulusal ve uluslararası mevzuat ile düzenlemeler hakkında bilgi sahibi olma, araştırma, rapor ve eğitim materyallerine erişme imkanına kavuşuyor. Kullanıcılar interaktif harita ve takvim aracılığıyla ülke genelinde yürütülen projeler, çalıştaylar ve eğitimler gibi iklim değişikliğiyle ilgili tüm faaliyet ve etkinlikleri takip edebilecek. Paydaşlar, e-Devlet platformu üzerinden portal kaydını yapabiliyor. Sürekli güncellenecek Türkiye İklim Portalı'na erişmek için adresimiz <https://iklimportal.gov.tr> Geçen haftam dış ağrısı ile geçti, kaçınılmaz olarak dermanı dışı buldum ve gerekmedikçe uğramadığım dışı vesilesiyle bu işin bilimsel tarafını didikledim. Misal, dış tedavilerinde dijital

dönüşümün kapısını aralayan, gelişmiş tanı, implant yerleştirme, ileri düzeyde cerrahi rehber tasarımı ve protez modelleme için birleştirilebilen farklı modüllerden oluşan RealGUIDE yazılımı için SDT Dental Studio, İtalyan yüksek teknoloji üretici firması 3Diemme ile distribütörlük anlaşması imzalamış. RealGUIDE yazılımı en uygun implant-protez rehabilitasyonunu uygulamak adına yapay zeka algoritmalarıyla ilerliyoruz, 3D modelleme ile tedavi planlamasını hızla tamamlayan dijital yazılım, birkaç dakika içinde en uygun çözümleri sunuyor. Cerrahi rehber planlama yazılımı RealGUIDE platformu, farklı yazılımlar arasında sürekli dosya alışverişinin önüne geçiyormuş, yani entegrasyon yetkinliği esas. RealGUIDE, hastaların verilerine her zaman bulut platformundan erişim, dijital ortamlarda klinik vakaları diğer meslektaşlar ve uzmanlarla paylaşma ve üzerinde tartışabilme olanağı da tanıyor, yapay zeka sayesinde her yeni vaka ile birlikte öğreniyor ve geliyormüş. Dolgu ve kanal tedavimi bilgilerle donatmak ağrı sızımı biraz olsun dindirdi. Ben dışımla seviyeli ve mesafeli ilişkiye dönerken, bu anlattığım bilgilerin kaynağı www.sdt dentalstudio.com sitesini de bolca inceledim. Ödüllerde sıra... Görsel çözümlerin küresel sağlayıcısı ViewSonic Corp., "Momentum" temalı 5. ColorPro Ödülleri'nin kazananlarını açıkladı. Bu küresel yarışma, sanatçıları fotoğraf, videografi ve dijital sanatı kapsayan çeşitli görsel hikaye anlatımı biçimleri aracılığıyla hareket temasını

keşfetmeye davet ediyor. 100'den fazla ülkeden 10.461 başvuru olmuş ve malum, yerim sınırlı. İyisi mi finalist sanat eserlerinin tamamını görmek için <https://www.viewsonic.com/tr/colorpro/event/colorproawards2024/gallery> sitesine bak. Dünyanın önde gelen yayınlarından TIME, küresel veri analizi platformu Statista ile birlikte; "Dünyanın En İyi Şirketleri - Sürdürülebilir Büyüme 2025 (World's Best Companies - Sustainable Growth)" araştırmasını yayınlamış. Güçlü finansal performansını sürdürürken çevresel etki ve sorumluluklar anlamında da başarı sergileyen ilk 500 şirketin dahil edildiği global listede Mavi 8. sırada yer almış, global hazır giyim-ayakkabı ve spor giyim kategorisinde ise 91,46 puanla sektör lideri olmuş. Görme engelli bireylerin dijital bankacılık kanallarına daha kolay erişimini sağlamak amacıyla yapılan iş birliğiyle, Kuveyt Türk mobil uygulaması, internet şubesi ve web sitesi gibi platformlarda erişilebilirlik standartlarını en üst düzeye çıkarmayı amaçlıyor. Görme engelli müşteriler, ayırım gözetilmeksizin aynı kalitede hizmet alabilecek. Bu haftaki kitabım Hasan Hantaş'ın eseri "Şayeste Hanım'ın Kanlı Kurabiyeleri". Zet Yayınları'ndan çıkan kitapta Hasan Hantaş, çizdiği bir kadın profili ve bu mücadelec kadının özellikleri ile akıcı bir hikayeye imza atmış. Ayrıca kitabın geliri hasta çocukların tedavisi için bağışlanmış, STK işbirliği hayat bulmuş. Haftaya görüşelim,

BThaber

Bilişim Zirvesi Etkinlik Organizasyon Ltd. Şti. adına Sahibi ve Sorumlu Yazışmaları Müdürü
Neslihan Aksun
neslihana@bthaber.com.tr

BThaber Grubu
Yayın Koordinatörü
Ayhan Sevgi
ayhans@bthaber.com.tr

Editör
Handan Aybars
handana@bthaber.com.tr

Görsel Yönetmen
Sena Çakıroğlu
senac@bthaber.com.tr

BThaber Genel Müdürü
Özlem Unan

İş Geliştirme ve Satış Müdürü
Abdurrahman Koyuncu

Ankara İş Geliştirme ve Satış Sorumlusu
Nurşen Lale Usta

Reklam Satış ve Rezervasyon Sorumlusu
Biriz Yıldırım

Yönetim Yeri:
Bilişim Zirvesi Etkinlik Organizasyon Limited Şirketi
Workinton - İçerenköy Mah. Topçu İbrahim Sk.
Quick Tower Sit. No: 8 10 D Ataşehir - İSTANBUL
Telefon: (0216) 888 0 596
ISSN 1300-6495

Türkiye'nin en köklü bilişim teknolojileri yayını olan BThaber, 1995 yılından bu yana bilişim ve teknoloji dünyasındaki en son haberleri, yenilikleri ve bilgileri okuyucularına kesintisiz bir şekilde sunmaya devam ediyor. Her hafta yüzde 35'i BT, yüzde 65'i ise finans, otomotiv ve sağlık gibi farklı sektörlerde yer alan şirketlerin ve kamu kurumlarının yöneticilerinden oluşan 3500 kişiye ulaşmakta ve online platformlar üzerinden her hafta on binlerce kişiye erişim sağlamaktadır.

YIL 30
SAYI 1470
9 - 15 ARALIK 2024

www.bthaber.com

www.linkedin.com/groups/BThaber
twitter.com/bthaber
www.facebook.com/BThaber

Abone ve Dağıtım
btabone@bthaber.com.tr

Bültenlerinizi
bulten@bthaber.com.tr
adresine gönderebilirsiniz

GenAI usage is increasing, the need for competent HR is coming to the fore

EY, an international consulting, auditing, assurance, strategy, corporate finance and tax services company, announced the results of the EY Work Reimagined 2024 Survey, which was conducted with the participation of 17.350 employees and 1.595 employers from companies operating in 23 countries and 27 sectors worldwide. The survey provides findings on the opportunities that the transformation in the field of technology and the dynamic labor market can create for employers to achieve more efficient results.

Accordingly; the rate of use of generative artificial intelligence (GenAI) in companies has increased significantly, rising from 22% in 2023 to 75% today. It is seen that the highest usage rate globally is in the technology sector (90%), while the lowest rate is in the public sector (60%). More than a third of the employees participating in the survey state that the use of GenAI has positive effects on productivity (37%) and the ability to focus on high-value jobs (36%). It is also seen that the use of GenAI is associated with skill development competence. 58% of employees using GenAI say their company's development and training programs are "above average" or "excellent."

Agility in talent management

The pace of GenAI adoption and the need for talent to use this technology require organizations to remain agile and responsive to change. The study also found that nearly a quarter of all employees (23%) are widely using generative AI technology, while the gap between millennials' (27%) and baby boomers' (7%) use highlights the importance of consistent adoption of GenAI-related skills across generations.

The study also shows that the world of work is increasingly moving away from traditional ideas of career and workplace. While employees are motivated and motivated to support their employers, they are also evaluating new opportunities in terms of higher pay (81%), better well-being and career opportunities (79%), leadership quality (76%) and remote work (75%).

Traditional strategies for winning the talent race are failing to address the fundamental talent pipeline of attracting and retaining talent. While 38% of all employees participating in the survey stated that they may consider leaving their jobs within the next 12 months, 26% of them stated that they want to stay in their current sector and 25% of them stated that they want to move to a different sector. In particular, 40%

of the Y generation participating in the survey considered leaving their jobs, while only 23% of the "baby boomers" generation shared this opinion. It is seen that Generation Z and Generation Y are 1.8 times more likely to leave their jobs than the "baby boomers" generation; men are 1.2 times more likely to leave their jobs than women. The survey shows that despite economic uncertainties, employees' desire to leave their jobs increased by 4% compared to the previous year. The success of an organization in this context is usually defined by the length of time employees are on the job, cultural criteria and the recruitment process. However, these criteria may not reflect the real situation of an organization. Today, talent leaders should focus on the quality of the employee's contribution to the company, not how long an employee will stay with the company.

5 factors to consider

The research emphasizes the importance of companies gaining talent advantage, and this is measured through five factors: "Talent health and flow", "business technology and GenAI", "employee reward methods", "learning, skills and career paths"; and "company culture and workspaces". Companies with a talent advantage are approximately seven times more

likely to say that their productivity has increased significantly in the last two years, and approximately six times more likely to say that they have significantly outperformed in the current economic conditions. However, only 32% of employers participating in the survey have the strategic skills to gain talent advantage.

Ersin Yıldırım, Partner and Workforce Advisory Leader at EY Turkey Consulting Department, said the following about the research:

"The speed of adoption of GenAI technology requires companies to be agile in talent management, as in every field, and to develop strategies for this. Accordingly, employers who use GenAI most effectively are among the most attractive places for the best talent. In addition to Gen AI technology, which is a determining factor in companies gaining talent advantage, developing strategies in workforce areas such as company culture, employee reward methods, skills, training and career paths are important for companies to gain talent advantage. According to the EY Work Reimagined 2024 Research, it is revealed that companies with talent advantage are more likely to stand out in productivity and high performance indicators."

LCW Digital will bring fashion and technology together

Fashion retail brand LC Waikiki is taking a new step in its digital transformation journey and establishing a technology-focused company: LCW Digital, which was launched as a 100% subsidiary of LC Waikiki, will bring the worlds of fashion and technology together. LC Waikiki, which has an IT team

of 800, maintains the entire IT infrastructure of its more than 1,300 stores and 25 logistics centers in 60 countries on 5 continents with its own teams. In addition, LC Waikiki, which has undertaken innovative projects in areas such as artificial intelligence, generative artificial intelligence, business intelligence,

cloud computing and e-commerce, offers a wide range of technology solutions such as e-commerce, logistics, retailing, supply chain, ERP and planning. It offers these solutions through 2 data centers located in Turkey and two major cloud service providers. LC Waikiki, which has taken its digitalization-

focused studies and strategy to a new level by establishing LCW Digital, aims to strengthen its innovation, R&D and collaboration studies with the aim of becoming a pioneer player in the technology world. LCW Digital plans to take on a more active role in Turkey's technology ecosystem while providing services



to LC Waikiki. The company aims to strengthen its university-industry collaborations, support the culture of innovation and add new values to the sector with R&D projects. In addition, this technology-focused initiative aims to strengthen LC Waikiki's perception in the sector, while the products and services to be developed with innovative approaches will take the company to

a higher position in the national and international markets. LCW Digital will undertake data-driven, decision-making and operational process-optimizing applications on the axis of artificial intelligence and productive artificial intelligence, projects that offer innovative solutions to the e-commerce ecosystem, and studies that take retailing and customer experience to the next level.

Stating that LCW Digital will closely follow global trends in technology and create a structure that supports R&D and innovation culture, LC Waikiki Digital Transformation and Information Technologies General Manager Şerafettin Özer said that developing new products and services, increasing collaborations and making a difference with innovative projects are among their

priority goals. Özer said, "We have already signed many innovative projects with our strong technology team. However, we are now taking this a step further and achieving a structure focused on digitalization and R&D. With LCW Digital, we will not only strengthen our own business processes, but also contribute to our country's technology development capacity."

BThaber C-Connect Meetings: ARTIFICIAL INTELLIGENCE

Today, compiling data flowing through different channels and obtaining meaningful information from this data is on the agenda of almost every company. The power of the platforms where these processes progress is also gaining importance for the studies carried out in this field, where artificial intelligence plays an important role. In this direction, the subject of BThaber C-Connect Meetings we held was artificial intelligence. Technology leaders who participated in our event, which was held with

the support of Ayrotek and IBM, provided information about their studies on these subjects and also expressed their expectations.

PARTICIPATING MANAGERS

- Çağda Çelikkbilek - IBM Türkiye Software Country Leader
- Emin Tanrıöven - Denizbank Retail Analytics, Artificial Intelligence and Optimization Group Manager
- Engin Tatar - Ray Sigorta Software Development Manager
- Fatih Selim Dörtkol - Şekerbank

- Agile Governance Unit Manager
- Gül Tercan - Ayrotek Professional Services Director
 - Hüsnü Deniz Koral - HDI Sigorta Information Technologies Group Manager
 - İbrahim Gökalp - Sigorta Information Center CTO
 - İlke Ergüvenç - Türkiye Finans Katılım Bankası BS Data Centers and Operations Manager
 - Mehmet Erdem Samut - İstanbul Metropolitan Municipality Smart City Technology Coordinator
 - Mehmet Karaoğlu - Ayrotek

- Senior Software and Sales Engineer
- Murat Erez - Kale Group Vice President and CIO
 - Murat Zobu - Migros System and Cloud Infrastructure Group Manager
 - Nermin Yalçı Borusan Cat Artificial Intelligence and Robotics Solutions Director
 - Okan Erdoğan - Penti Business Intelligence Manager
 - Ülker Tek Gürpınar - Ayrotek General Manager

Artificial intelligence also requires training investments

According to KPMG's new "Artificial Intelligence and Digital Innovation" survey, which sheds light on the use of generative artificial intelligence (GenAI) in the business world and publishes its results every three months, more than half of senior executives (52%) use GenAI technology, while only 20% of new employees use this technology. Senior executives also use generative artificial intelligence more than human resources managers (41%)

and middle managers (39%). In addition, most senior leaders (70%) are given mandatory training on this technology, while mandatory training given to employees remains at 28%. In fact, 25% of leaders do not plan to provide mandatory training to their employees on this subject.

According to KPMG's AI and Digital Innovation survey, which surveyed 100 U.S.-based C-level and business leaders representing organizations

with annual revenues of 1 billion USD or more, business leaders continue to make strategic investments to support their GenAI strategies, with an average of 37 million USD expected to be spent on inorganic expansion through mergers and acquisitions and 30 million USD on data and analytics over the next 12 months. They also expect to spend an average of 25 million USD each on hiring new technology talent and collaborating with other companies,

and 24 million USD on customer experience improvements.

Amid the pressure to deliver positive results, 44% of leaders agree that they are continuing to scale generative AI technology across their organization. While most leaders have moved past the research, trial, and planning stages of their GenAI journey, only 15% report seeing measurable business results and tangible growth.



TEK LİSANS, TEK PLATFORM



SIEM - NDR - SOAR - XDR

Tehditleri belirlemek için ihtiyaç duyduğunuz verilere sahip olduğunuzdan emin olmak, başarılı bir güvenlik programının ilk adımıdır. Güvenlik alanında en iyi sonuçları elde etmek için, sürekli olarak geniş bir veri yelpazesine erişim ve bu verilerin etkin bir şekilde analiz edilmesi şarttır. Günümüz siber tehdit ortamında, uyarıları manuel olarak araştırmak ve sorunları elle çözmek, hem zaman açısından verimsiz hem de riskleri yüksek bir yaklaşımdır. **Görmediğiniz tehditler, size en çok zarar verebilecek olanlardır.** Güvenlik çözümleri, genellikle bilinmeyen ve karmaşık tehditlerin önüne geçmekte zorlanabilir. Stellar Cyber'in sunduğu tek lisanslı, tek platformlu çözüm sayesinde, tüm güvenlik olaylarınızı merkezi bir noktadan yönetebilir, geniş veri setlerini hızlıca analiz edebilir ve tehditleri etkin bir şekilde ortadan kaldırebilirsiniz.



Geleceęi birlikte inşa ediyoruz

Odine olarak, yeni nesil teknolojilerde uzman mühendis ekibimizle yazılım tanımlı ağlar, sanallaştırma, bulutlaştırma gibi devrim niteliğinde çözümler ve hizmetler sunuyoruz.

Sektörden ayrıışan mühendislik yeteneęimizle müşterilerimizin geleneksel altyapılarını dönüştürerek, yenilikçi çözümlerimizle sürdürülebilir bir gelecek inşa ediyoruz.

Donanımdan yazılıma, tasarımdan bakıma kadar uzanan birçok alanda, 4 kıta ve 23 farklı ülkeyi kapsayan global aęımızla geleceęin bulut tabanlı altyapısını oluřturuyoruz.



Çoklu
Tedarikçi



Bütünsel
Dönüřüm



Benzersiz
Uzmanlık



Kapsamlı
Hizmet

Detaylı bilgi için:
odine.com